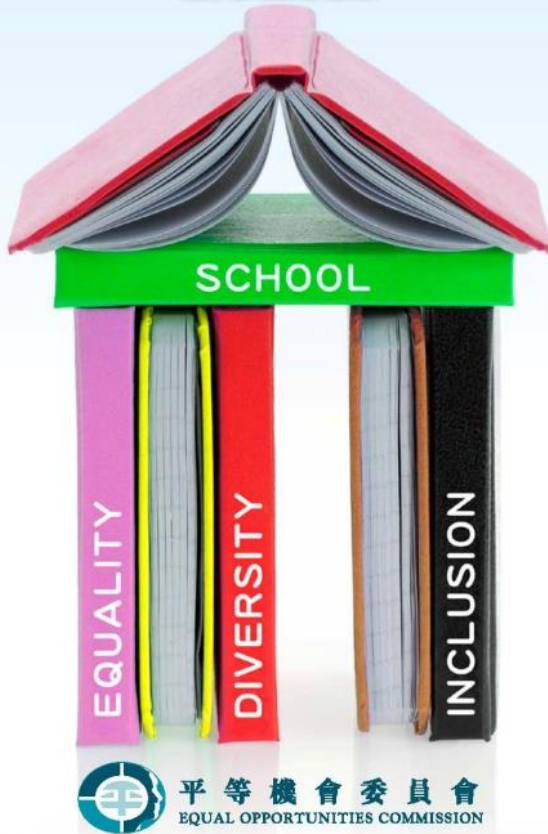


การส่งเสริมการรวมกลุ่มทางเชื้อชาติและการป้องกัน
การเลือกปฏิบัติทางเชื้อชาติในโรงเรียน

Promotion of Racial Integration and
Prevention of Racial Discrimination
in Schools



(English Version)

(Thai Version)

เนื้อหา

1. บทนำ	3
2. หนังสือเล่มนี้มีจุดมุ่งหมายใดให้บรรลุ?	5
3. ทำไมการทำความเข้าใจเกี่ยวกับกฎหมายการเลือกปฏิบัติทางเชื้อชาติจึงสำคัญ?	6
4. เมื่อใดที่การเลือกปฏิบัติเกิดขึ้น?	7
ก. การเลือกปฏิบัติทางตรง	7
ข. การเลือกปฏิบัติทางอ้อม	10
ก) ข้อกำหนดด้านภาษาในโรงเรียน	11
ข) การปฏิบัติทางศาสนาและกฎของโรงเรียน	13
5. การล่วงละเมิดทางเชื้อชาติคืออะไร?	14
ก. พฤติกรรมที่ไม่พึงปรารถนา	15
ข. สภาพแวดล้อมที่ไม่เป็นมิตร	16
6. การว่าร้ายทางเชื้อชาติคืออะไร?	17
7. การเลือกปฏิบัติโดยการตกเป็นเหยื่อคืออะไร?	18
8. คุณต้องทำอะไรหากต้องเผชิญกับการเลือกปฏิบัติ?	20

9.ใครเป็นผู้รับผิดชอบต่อการกระทำที่มีชอบด้วยกฎหมาย?	21
ก.นักเรียน/เจ้าหน้าที่โรงเรียน/ครู/นักเรียนผู้สมัครเรียน	21
ข. ผู้บริหารโรงเรียน/คณะกรรมการบริหาร (IMC)	21
10.จะเกิดอะไรขึ้นเมื่อมีการร้องเรียนเรื่องการเลือกปฏิบัติหรือการล่วงละเมิดต่อ EOC?	22
11.ข้อตกลงประเภทใดที่ฉันจะได้รับจากการประนีประนอม?	24
12. คำถามที่พบบ่อยจากโรงเรียน / โรงเรียนอนุบาล	26
13. คำถามที่พบบ่อยจากผู้ปกครอง / นักเรียน	38
14. แนวทางที่แนะนำ	47
ก. สำหรับโรงเรียน	47
ข. สำหรับผู้ปกครอง	50
15. ลิงก์และรายชื่อติดต่อที่เป็นประโยชน์	51

1. บทนำ

การศึกษาเป็นหัวใจสำคัญสำหรับอนาคตของลูกหลานของเรา การศึกษาไม่เพียงแต่ช่วยให้บุคคลสามารถพัฒนาศักยภาพของตนเองได้ แต่ยังเป็นประโยชน์ต่อการบรรลุผลในด้านอื่น ๆ เช่นการจ้างงาน การสร้างความมั่นใจเรื่องการศึกษาถึงการศึกษามีคุณภาพอย่างเท่าเทียมกันสำหรับสมาชิกในชุมชนทุกคนเป็นพื้นฐานในการพัฒนาทรัพยากรมนุษย์อย่างเต็มที่ และรักษาความสามารถในการแข่งขันของสังคมของเรา นอกจากนี้ยังเป็นสิ่งจำเป็นเพื่อให้บรรลุถึงความเท่าเทียมและความสามัคคีในสังคม

ในเรื่องนี้โรงเรียนเป็นหัวใจสำคัญทางการศึกษาและการพัฒนาโดยรวมของเด็ก ๆ โรงเรียนควรให้การต้อนรับเด็ก ๆ จากหลากหลายภูมิหลังและช่วยให้พวกเขาได้รับประโยชน์จากทุกสิ่งทุกอย่างที่การศึกษาสามารถให้ได้ รวมถึงความรู้ การปฏิสัมพันธ์ทางสังคมและการเป็นพลเมืองที่ดี อย่างไรก็ตามวัตถุประสงค์นี้สามารถทำได้ในกรณีที่โรงเรียน นักการศึกษา ครู ผู้ปกครองและนักเรียนทำงานร่วมกันเพื่อสร้างสภาพแวดล้อม

การเรียนรู้ที่มีความกลมกลืนครอบคลุมและตาม
เชื้อชาติซึ่งมีความสำคัญในการมอบการศึกษา
คุณภาพดีและเท่าเทียมกัน

ในช่วงไม่กี่ปีที่ผ่านมา มีโรงเรียนที่เปิดประตูลรับ
ชนกลุ่มน้อยเพิ่มขึ้น ขอแนะนำให้โรงเรียนอื่น ๆ
เข้าร่วมกลุ่มของพวกเขา เพราะสภาพแวดล้อม
ของโรงเรียนที่มีส่วนร่วมทางวัฒนธรรมจะเป็น
ประโยชน์ต่อนักเรียนซึ่งไม่ใช่เฉพาะนักเรียน
ชนกลุ่มน้อยเท่านั้น แต่ยังรวมถึงนักเรียนคนอื่น
ๆ ด้วยการเรียนรู้ด้านภาษาของพวกเขา ทำให้
เข้าใจผู้อื่นมากยิ่งขึ้นและพัฒนามุมมองของโลก
ในขณะที่การปฏิบัติตามกฎหมายเป็นเรื่อง
สำคัญ โรงเรียนควรได้รับการส่งเสริมให้คิด
นอกเหนือกฎหมายและยอมรับว่าชนกลุ่มน้อยที่
อาศัยอยู่ในห้องงกเป็นส่วนสำคัญของสังคมของ
เรา ทำความเข้าใจว่ากฎหมายว่าด้วยการเลือก
ปฏิบัติทางเชื้อชาติ (RDO) ถูกนำมาใช้ใน
โรงเรียนและการส่งเสริมการรวมกลุ่มทางเชื้อ
ชาติไม่จำกัดเฉพาะโรงเรียนที่ยอมรับนักเรียน
ชนกลุ่มน้อยเท่านั้น นักเรียนทุกคนเป็นเสาหลัก
ในอนาคตของสังคมเรา จึงควรมีความรู้และ
ทัศนคติเหล่านี้

2. หนังสือเล่มนี้มีจุดมุ่งหมายใดให้ บรรล?

จุดประสงค์ของหนังสือเล่มนี้คือการให้ความรู้จากสถานการณ์จริงและตัวอย่าง ไม่เพียงแค่อธิบายด้วยกฎหมายแต่พูดถึงหลักการที่อยู่เบื้องหลังกฎหมายในบริบทของการปฏิบัติซึ่งทำให้ได้รับคำชี้แจงเพิ่มเติม โดยเฉพาะอย่างยิ่งวัตถุประสงค์ของหนังสือเล่มนี้มีดังต่อไปนี้:

- ✍ แจ้างและให้ความรู้แก่โรงเรียน นักการศึกษา ครู ผู้ปกครองและนักเรียนเกี่ยวกับหลักความเท่าเทียมกันทางเชื้อชาติ
- ✍ สร้างแรงบันดาลใจให้ผู้มีส่วนเกี่ยวข้องทุกกลุ่มให้ทำงานร่วมกันในการโอบอุ้มและยึดมั่นในหลักการเหล่านี้
- ✍ อธิบายการใช้ RDO ในโรงเรียนอนุบาล โรงเรียนและสถาบันการศึกษาอื่น ๆ และ
- ✍ ให้คำแนะนำที่เป็นประโยชน์เพื่อช่วยสถาบันการศึกษาให้ปรับเปลี่ยนให้เข้ากับ RDO ตลอดจนหลักการทั่วไปในการรวมและผสมผสานกันของเชื้อชาติ

3. ทำไมการทำความเข้าใจเกี่ยวกับกฎหมายการเลือกปฏิบัติทางเชื้อชาติจึงสำคัญ?

RDO ซึ่งได้รับการผ่านร่างในปี 2008 ห้ามไม่ให้มีการแบ่งแยกเชื้อชาติ สีผิว เชื้อสาย ชาติกำเนิดและชาติพันธุ์ RDO มีผลบังคับใช้กันในด้านการศึกษาและการจัดหาสินค้า สิ่งอำนวยความสะดวกและบริการ ดังนั้น RDO จึงมีผลผูกพันกับโรงเรียน ศูนย์แนะแนว โรงเรียนอนุบาล สถาบันการศึกษาอื่น ๆ และศูนย์ดูแลเด็ก

การทำความเข้าใจและยึดมั่นใน RDO ไม่เพียงแต่โรงเรียนสามารถปฏิบัติตามภาระหน้าที่ทางกฎหมายของตนและสร้างความเสมอภาคและการรวมเข้าไว้ในโรงเรียนเท่านั้น แต่ยังสามารถป้องกันการร้องเรียนและการฟ้องร้องเรื่องการเลือกปฏิบัติได้

สำหรับผู้ปกครองและนักเรียนหนังสือเล่มนี้จะช่วยให้คุณเข้าใจสิทธิและภาระหน้าที่ของคุณภายใต้ RDO และช่องทางในการแก้ไขปัญหา ถ้าคุณหรือลูกหลานของคุณถูกเลือกปฏิบัติบน

พื้นฐานด้านเชื้อชาติ สำหรับโรงเรียน จะใช้เป็น ข้อมูลอ้างอิงในการกำหนดนโยบายและ มาตรการในการส่งเสริมความหลากหลายและ การรวมเข้าด้วยกัน ซึ่งนักเรียนสามารถพัฒนา และเติบโตในสภาพแวดล้อมแบบหลาย วัฒนธรรมได้

4. เมื่อใดที่การเลือกปฏิบัติเกิดขึ้น?

ก. การเลือกปฏิบัติทางตรง

การเลือกปฏิบัติทางตรงเกิดขึ้นเมื่อบุคคลได้รับการปฏิบัติในทางที่ไม่ดีเนื่องจากเชื้อชาติของเขา/เธอ ตัวอย่างเช่น ถ้าโรงเรียนตัดสินใจที่จะ ปฏิเสธการรับนักเรียนเข้าเรียนเนื่องจากเชื้อ ชาติของตน นี่อาจเป็นการละเมิด RDO

(ดูคำถามที่พบบ่อย # 1 จากผู้ปกครอง / นักเรียน)

มาตรา 26 ของ RDO ระบุว่าเป็นการกระทำที่ไม่ชอบด้วยกฎหมายสำหรับผู้มีหน้าที่รับผิดชอบของสถานศึกษาที่จะเลือกปฏิบัติต่อบุคคลเนื่องจากเชื้อชาติของเขา/เธอ:

(ก) ในเงื่อนไขที่ข้อเสนอผู้นั้นอนุญาตให้บุคคลนั้นเข้าสถานประกอบการในฐานะนักเรียน

(ข) โดยปฏิเสธหรือจงใจละเว้นที่จะยอมรับใบสมัครสำหรับการเข้าศึกษาของบุคคลนั้นในฐานะนักเรียนคนหนึ่ง

(ค) บุคคลที่เป็นนักเรียนของสถานประกอบการ:

(i) เป็นไปในลักษณะการช่วยบุคคลให้เข้าถึงประโยชน์ สิ่งอำนวยความสะดวกหรือบริการ หรือโดยการปฏิเสธหรือจงใจละเว้นการเข้าถึงของบุคคลนั้น หรือ

(ii) โดยการขับไล่บุคคลออกจากสถานประกอบการหรือทำให้เขาหรือเธอเกิดความเสียหายอื่น ๆ

การเลือกปฏิบัติทางตรงอาจเกิดขึ้นได้หากนักเรียนที่เข้าเรียนในโรงเรียนได้รับการดูแลที่ไม่ค่อยดีเนื่องจากเชื้อชาติของพวกเขา การดูแลที่ไม่ดีอาจเกิดจากประเภทความช่วยเหลือหรือการเข้าถึงความ

ช่วยเหลือของโรงเรียนที่ต่างออกไป ในการจัดการเรื่องค่าขอหรือการสอบถามจากนักเรียนหรือผู้ปกครอง ในการมีส่วนร่วมในกิจกรรม / สโมสรหรือกระทู้ของโรงเรียน และในการใช้มาตรการทางวินัย ตัวอย่างเช่น ถ้านักเรียนคนหนึ่งจากชนชาติใดชนชาติหนึ่งโดยเฉพาะได้รับการลงโทษทางวินัยที่รุนแรงเมื่อเทียบกับนักเรียนคนอื่น ๆ เนื่องจากเชื้อชาติของเขา/เธออาจถือเป็นการเลือกปฏิบัติทางเชื้อชาติภายใต้ RDO

แม้ว่าศูนย์ดูแลเด็กจะไม่ได้รับการจดทะเบียนเป็นโรงเรียน แต่จะถือว่าเป็นผู้ให้บริการภายใต้ RDO หากศูนย์ดูแลเด็กเลือกปฏิบัติที่จะให้บริการแก่ผู้ใช้ที่สนใจเนื่องจากเชื้อชาติของเขา/เธอ การกระทำนี้อาจเป็นการละเมิด RDO

มาตรา 27 ของ RDO ระบุว่าเป็นการกระทำที่ผิดกฎหมายสำหรับผู้ใดที่เกี่ยวข้องกับการจัดหาสินค้า สิ่งอำนวยความสะดวกหรือบริการเพื่อเลือกปฏิบัติต่อบุคคลอื่นที่พยายามแสวงหาหรือใช้สิ่งของ สิ่งอำนวยความสะดวกหรือบริการเหล่านั้น (โดยมีการชำระเงินหรือไม่ก็ตาม)

(ก) โดยการปฏิเสธหรือจงใจละเว้นที่จะให้บริการแก่

บุคคลที่สองที่กล่าวถึง

(ข) โดยการปฏิเสธหรือจงใจละเว้นที่จะให้สินค้า สิ่งอำนวยความสะดวกหรือบริการที่มีคุณภาพแก่บุคคลที่สองที่กล่าวถึง ด้วยมารยาทและเงื่อนไขที่คล้ายคลึงกันตามปกติในกรณีของบุคคลแรกที่กล่าวถึง

ภายใต้ RDO การเลือกปฏิบัติทางเชื้อชาติของญาติสนิทก็ผิดกฎหมายด้วยเช่นเดียวกัน ญาติสนิทหมายถึงคู่สมรส บิดามารดาหรือบุตรหลาน ปู่ย่าตายายหรือหลาน พี่น้อง และญาติโดยการสมรส

ข. การเลือกปฏิบัติทางอ้อม

การเลือกปฏิบัติทางอ้อมเกิดขึ้นเมื่อข้อกำหนดหรือเงื่อนไขไม่เหมือนกัน ซึ่งไม่สามารถใช้เหตุผลที่ไม่ใช่เชื้อชาติได้ มีผลบังคับใช้อย่างเท่าเทียมกันกับผู้คนจากชาติพันธุ์อื่น แต่มีผลต่อกลุ่มชาติพันธุ์ใดชาติพันธุ์หนึ่งโดยเฉพาะอย่างไม่เป็นธรรมเพราะ (i) มีเพียงกลุ่มเล็ก ๆ ที่มาจากกลุ่มเชื้อชาติสามารถ

ตอบสนองความต้องการดังกล่าวเมื่อเทียบกับสัดส่วนของกลุ่มชาติพันธุ์อื่น ๆ และ / หรือ (ii) เงื่อนไขนี้เป็นความเสียหายแก่บุคคลในกลุ่มนั้นเพราะไม่สามารถบรรลุได้

ก) ข้อกำหนดด้านภาษาในโรงเรียน

ภายใต้ RDO ภาษาไม่ครอบคลุมภายใต้คำนิยามของเชื้อชาติและโรงเรียนไม่จำเป็นต้องเปลี่ยนสื่อการสอน อย่างไรก็ตาม เนื่องจากภาษาที่ใช้มักเกี่ยวข้องกับเชื้อชาติของพวกเขา การปฏิบัติบนพื้นฐานด้านภาษาอาจเป็นการเลือกปฏิบัติต่อบางกลุ่มเชื้อชาติได้

การเลือกปฏิบัติทางอ้อมในด้านการศึกษาอาจเกิดขึ้นได้เมื่อโรงเรียนกำหนดข้อกำหนดในคณะกรรมการเกี่ยวกับนักเรียนทุกคน / นักเรียนที่สนใจ แต่จะมีผลต่อการเลือกปฏิบัติต่อผู้ที่มาจากกลุ่มเชื้อชาติบางกลุ่มและความต้องการดังกล่าวไม่ใช่เหตุผลที่ไม่เกี่ยวข้องกับเชื้อชาติ การเลือกปฏิบัติทางอ้อมที่เกี่ยวกับภาษาอาจเกิดขึ้นในสถานการณ์ต่อไปนี้:

ข้อกำหนดเรื่องภาษาระหว่างการรับเข้าเรียน

หากโรงเรียนต้องการ ในกรณีที่ไม่มีเหตุอันสมควร ผู้สมัครเข้าเรียนและผู้ปกครองทุกคนต้องพูดภาษาจีนกวางตุ้งในระหว่างการสัมภาษณ์อันเป็นข้อกำหนดเบื้องต้นสำหรับการสมัครเข้าเรียนในโรงเรียน และผู้คนบางเชื้อชาติไม่สามารถปฏิบัติตามข้อกำหนดนี้ได้

(ดูคำถามที่พบบ่อย # 2 จากโรงเรียน / โรงเรียนอนุบาลและคำถามที่พบบ่อย # 1 จากผู้ปกครอง / นักเรียน)

ประกาศโรงเรียนและการสื่อสาร

ถ้าโรงเรียนสื่อสารด้วยภาษาจีนเพียงอย่างเดียวกับผู้ปกครองชนกลุ่มน้อยที่ไม่พูด อ่านหรือเขียนภาษาจีนโดยไม่มีเหตุผลอันสมควร

(ดูคำถามที่พบบ่อย # 3 จากโรงเรียน / โรงเรียนอนุบาลและ FAQ # 5 จากผู้ปกครอง / นักเรียน)

ในระยะสั้นโรงเรียนต้องทำให้แน่ใจว่านักเรียนทุกคนมีโอกาสที่เท่าเทียมกันในการเรียนรู้โดยไม่มีอุปสรรคทางภาษาใด ๆ

ข. การปฏิบัติทางศาสนาและกฎของโรงเรียน

แม้ว่า RDO จะไม่ครอบคลุมถึงการเลือกปฏิบัติทางศาสนาในฮ่องกง การขีดเส้นแบ่งระหว่างเชื้อชาติและศาสนาเป็นเรื่องยาก การปฏิบัติทางศาสนาและวัฒนธรรมอาจเชื่อมโยงกับอัตลักษณ์ทางเชื้อชาติในบางกลุ่มศาสนาที่มีความสัมพันธ์ใกล้ชิดกับผู้ที่มิใช่เชื้อชาติใดเชื้อชาติหนึ่งโดยเฉพาะ ลักษณะทางเชื้อชาติบางครั้งอาจรวมถึงอัตลักษณ์ทางศาสนา ในกรณีดังกล่าว เงื่อนไขที่กำหนดหรือข้อกำหนดที่มีผลต่อการปฏิบัติทางศาสนาอาจเป็นการเลือกปฏิบัติทางอ้อมบนฐานของเชื้อชาติ มันจะเป็นการเหมาะสมหากโรงเรียนกำหนดกฎเพื่อเคารพและคำนึงถึงการปฏิบัติทางวัฒนธรรม ศาสนาและเชื้อชาติของนักเรียน มิฉะนั้น สิทธิของเด็กที่เกี่ยวข้องกับความเท่าเทียมทางเชื้อชาติตามกฎหมายอาจได้รับผลกระทบ สำหรับรายละเอียดเพิ่มเติม คุณสามารถดูได้ที่หนังสือ "ความเท่าเทียมทางเชื้อชาติและชุดนักเรียน" ที่เผยแพร่โดยคณะกรรมการสิทธิความเท่าเทียม (EOC) ผ่านทางลิงก์ต่อไปนี้:

www.eoc.org.hk/EOC/Upload/booklets/schoolUniform/2014_02.pdf

(ดูคำถามที่พบบ่อย # 6, 7 และ 8 จากโรงเรียน /
โรงเรียนอนุบาลและ คำถามที่พบบ่อย # 8 จาก
ผู้ปกครอง / นักเรียน)

5. การล่วงละเมิดทางเชื้อชาติคือ อะไร?

การล่วงละเมิดทางเชื้อชาติเป็นพฤติกรรมที่ไม่พึง
ปรารถนาต่อบุคคลอื่นบนพื้นฐานทางเชื้อชาติของ
เขา/เธอ

มาตรา 38 ของ RDO ห้ามมิให้มีการล่วงละเมิดใน
สถานศึกษา ระบุว่าเป็นการผิดกฎหมายสำหรับ:

(ก) บุคคลที่เป็นหรือเป็นสมาชิกของหน่วยงานที่
รับผิดชอบของสถาบันการศึกษาเพื่อล่วงละเมิด
บุคคลที่ประสงค์จะเป็นหรือเป็นนักเรียนของสถาน
ประกอบการ

(ข) บุคคลที่เป็นสมาชิกในทีมงานของ
สถาบันการศึกษาเพื่อล่วงละเมิดบุคคลที่ประสงค์จะ
เป็นหรือเป็นนักเรียนของสถานประกอบการ หรือ

(ค) บุคคลที่เป็นนักเรียนของสถาบันการศึกษาเพื่อ
ล่วงละเมิดบุคคลที่ประสงค์จะเป็นหรือเป็นนักเรียน

ของสถานประกอบการ

(ง)บุคคลที่ประสงค์จะเป็นหรือเป็นนักเรียนของสถาบันการศึกษาเพื่อส่งละเมิดบุคคล -

(i)บุคคลที่เป็นหรือเป็นสมาชิกของหน่วยงานที่รับผิดชอบในการจัดตั้ง หรือ

(ii)บุคคลที่เป็นสมาชิกของพนักงานของสถานประกอบการ

การส่งละเมิดทางเชื้อชาติมีสองประเภท

ก. พฤติกรรมที่ไม่พึงปรารถนา

หากสมาชิกคนใดในโรงเรียนมีพฤติกรรมที่ไม่พึงปรารถนาต่อบุคคลอื่นบนพื้นฐานของเชื้อชาติของบุคคลอื่นหรือญาติสนิทของบุคคลอื่นในกรณีที่วิญญูชนคาดว่าบุคคลอื่นจะไม่พอใจหรือถูกทำให้โกรธทำให้อับอายหรือถูกข่มขู่โดยพฤติกรรมดังกล่าว นี่อาจเป็นการส่งละเมิดทางเชื้อชาติ

การส่งละเมิดทางเชื้อชาติอาจอยู่ในรูปแบบใดก็ได้ไม่ว่าจะเป็นทางกาย ภาพ เขียน วาจาหรือวจนภาษา หรือแม้กระทั่งเหตุการณ์เดี่ยวอาจถือเป็นการส่งละเมิดทางเชื้อชาติได้ ตัวอย่างของการกระทำดังกล่าวอาจรวมถึง:

✎ มีส่วนร่วมในการเรียกชื่อซึ่งบุคคลในบางกลุ่มเชื้อชาติอาจพบว่าไม่ชอบหรือไม่สุภาพ

✎ ทำเรื่องเชื้อชาติให้เป็นเรื่องตลกและ / หรือล้อเลียนเกี่ยวกับสำเนียง รูปลักษณ์หรืออาหารแบบดั้งเดิมของใครบางคน

✎ ใช้ภาษาที่ไม่เหมาะสมในการสื่อสารกับคนจากบางกลุ่มเชื้อชาติ

(ดูคำถามที่พบบ่อย # 5 จากโรงเรียน / โรงเรียนอนุบาลและคำถามที่พบบ่อย # 3 & 7 จากผู้ปกครอง / นักเรียน)

ข. สภาพแวดล้อมที่ไม่เป็นมิตร

ถ้าสมาชิกคนใดคนหนึ่งของโรงเรียน จะเป็นนักเรียนเพียงคนเดียวหรือร่วมกับบุคคลอื่นทำกิจกรรมที่ก่อให้เกิดสภาพแวดล้อมที่ข่มขู่บุคคลอื่นบนพื้นฐานทางเชื้อชาติของเขา/เธอ นี่อาจถือเป็นสภาพแวดล้อมที่ไม่เป็นมิตร ตัวอย่างเช่น กลุ่มนักเรียนวาดภาพกราฟฟิตีที่ไม่เหมาะสมต่อเชื้อชาติหรือเขียนข้อความข่มขู่บนผนังในสนามเด็กเล่นของโรงเรียนบนพื้นฐานทางเชื้อชาติของนักเรียนบางคน เรื่องนี้อาจทำให้นักเรียนของเชื้อชาตินั้นรู้สึกโกรธ

หรือถูกข่มขู่ ถึงแม้ว่ากราฟฟิติหรือข้อความจะไม่มุ่งเป้าหมายไปที่นักเรียนคนใดก็ตาม

บางครั้งนักเรียนอาจล้อเลียนเกี่ยวกับนักเรียนคนอื่น โดยไม่ได้ตั้งใจที่จะล่วงละเมิด อย่างไรก็ตามเจตนาไม่ได้เป็นปัจจัยที่เกี่ยวข้องเมื่อพิจารณาถึงการรับผิดชอบในการกระทำที่ผิดกฎหมายการล่วงละเมิดทางเชื้อชาติ มีความรับผิดชอบสำหรับการล่วงละเมิดแม้ว่าจะไม่มีเจตนาหรือแรงจูงใจในการทำให้โกรธ อับอายหรือข่มขู่ ดังนั้นเราขอแนะนำให้โรงเรียนโรงเรียนอนุบาลและศูนย์การเรียนรู้สร้างจิตสำนึกให้กับนักเรียนและพนักงานทุกคนเกี่ยวกับข้อนี้เพื่อสร้างสภาพแวดล้อมการเรียนรู้ที่ให้เกียรติเชื้อชาติอื่น

ในฐานะผู้ให้บริการศูนย์ดูแลเด็กจะผูกมัดตาม มาตรา 39 ของ RDO ซึ่งระบุว่าเป็นเรื่องผิดกฎหมายสำหรับเจ้าหน้าที่ของศูนย์ดูแลเด็กที่ล่วงละเมิดผู้ใช้บริการ รวมถึงผู้ปกครองและผู้สมัคร

6. การว่าร้ายทางเชื้อชาติคืออะไร?

มาตรา 45 ของ RDO เป็นเรื่องผิดกฎหมายสำหรับสมาชิกของโรงเรียน ที่ทำกิจกรรมสาธารณะเพื่อปลุกระดมความเกลียดชัง ดูหมิ่นอย่างรุนแรงหรือการเยาะเย้ยอย่างรุนแรงต่อบุคคลอื่นบนพื้นฐานทาง

เชื้อชาติ กิจกรรมในที่สาธารณะรวมถึงรูปแบบการติดต่อสื่อสารทั้งหมดต่อสาธารณชน หรือดำเนินการโดยบุคคลทั่วไปซึ่งรวมถึงการโพสต์ทางออนไลน์

ตัวอย่างเช่น ถ้านักเรียนไปที่กระทู้ในอินเทอร์เน็ต ดูถูกเพื่อนนักเรียนที่มาจากประเทศอินเดีย และชักจูงให้ผู้อื่นขัดขวางคนที่มีผิวคล้ำจากการเข้าไปในโรงเรียน อาจทำให้เกิดการรังเกียจทางเชื้อชาติโดยการปลุกระดมความเกลียดชังต่อกลุ่มคนเชื้อชาติอื่นในทำนองเดียวกัน การแปะโปสเตอร์ในที่สาธารณะซึ่งเป็นการล้อเลียนอย่างรุนแรงต่อเชื้อชาติบางเชื้อชาติโดยไม่คำนึงว่าจะเป็นคนจีนหรือไม่ใช่คนจีนก็ตาม อาจถูกพิจารณาว่าเป็นการกล่าวร้ายต่อเชื้อชาติได้

7. การเลือกปฏิบัติโดยการตกเป็นเหยื่อคืออะไร?

การเลือกปฏิบัติโดยการตกเป็นเหยื่ออาจเกิดขึ้นได้หากครู เจ้าหน้าที่ของโรงเรียนหรือนักเรียนปฏิบัติต่อครูคนอื่น พนักงานของโรงเรียนหรือนักเรียนไม่ค่อนตินักด้วยเหตุผลว่าเขา/เธอตั้งใจจะ:

✍ ดำเนินการภายใต้ RDO

✍ ให้ข้อมูลหรือหลักฐานเกี่ยวกับการดำเนินการภายใต้ RDO

✍ กล่าวหาว่ามีคนฝ่าฝืน RDO (ยกเว้นกรณีที่ข้อกล่าวหาเป็นเท็จและไม่ได้กระทำโดยสุจริต) หรือ

✍ ทำอย่างอื่นภายใต้หรือโดยการอ้างอิงถึง RDO

(ดูคำถามที่พบบ่อย # 7 จากผู้ปกครอง / นักเรียน)

ตัวอย่างต่อไปนี้อาจเป็นการเลือกปฏิบัติโดยการตกเป็นเหยื่อ

✍ ครูปฏิเสธที่จะเขียนหนังสืออ้างอิงสำหรับนักเรียนเพราะเขา / เธอได้ร้องเรียนต่อครูภายใต้ RDO

✍ นักเรียนได้รับเกรดที่ไม่ดีในงานที่ทำเพียงลำพังเพราะเขา / เธอได้ให้หลักฐานพยานในกรณีที่ครูของเขา / เธอได้ถูกกล่าวหาว่าทำร้ายทางเชื้อชาติเพื่อนร่วมชั้นเรียน

8. คุณต้องทำอะไรหากต้อง เผชิญกับการเลือกปฏิบัติ?

ถ้าคุณรู้สึกว่าคุณถูกเลือกปฏิบัติในโรงเรียนหรือศูนย์ดูแลเด็กเนื่องจากเชื้อชาติของคุณ คุณอาจจะยกประเด็นเหล่านี้ขึ้นให้ทางฝ่ายบริหารของโรงเรียนหรือศูนย์ทราบ ผู้บริหารโรงเรียนหรือศูนย์ควรตอบกลับและหากทำได้ให้แก้ไขข้อร้องเรียนเป็นการภายใน

คุณอาจยื่นคำร้องต่อ EOC กฎหมายกำหนดไว้ว่าการร้องเรียนที่ยื่นต่อศูนย์ EOC ต้องเป็นลายลักษณ์อักษรและภายใน 12 เดือนนับจากวันที่เหตุการณ์เกิดขึ้น คุณสามารถส่งคำร้องเรียนของคุณเป็นลายลักษณ์อักษรไปทางไปรษณีย์ แฟกซ์ จดหมายอิเล็กทรอนิกส์ ออนไลน์หรือด้วยตัวเอง หากคุณต้องการความช่วยเหลือด้านภาษา EOC สามารถจัดล่ามให้แก่คุณได้เมื่อมีการร้องขอ

นอกจากนี้คุณอาจเริ่มต้นกระบวนการทางกฎหมายภายใน 24 เดือนนับตั้งแต่วันที่เหตุการณ์เกิดขึ้นภายใต้กฎหมายการเลือกปฏิบัติต่อศาลแขวง

9. ใครเป็นผู้รับผิดชอบต่อการกระทำที่มีขอบด้วยกฎหมาย?

ก. นักเรียน / เจ้าหน้าที่โรงเรียน / ครู / นักเรียนผู้สมัครเรียน

นักเรียน / เจ้าหน้าที่โรงเรียน / ครู / นักเรียนผู้สมัครเรียนจะต้องรับผิดชอบต่อการกระทำของตนเอง หากฝ่าฝืนกฎหมายการเลือกปฏิบัติ

ข. ผู้บริหารโรงเรียน / คณะกรรมการบริหาร (IMC)

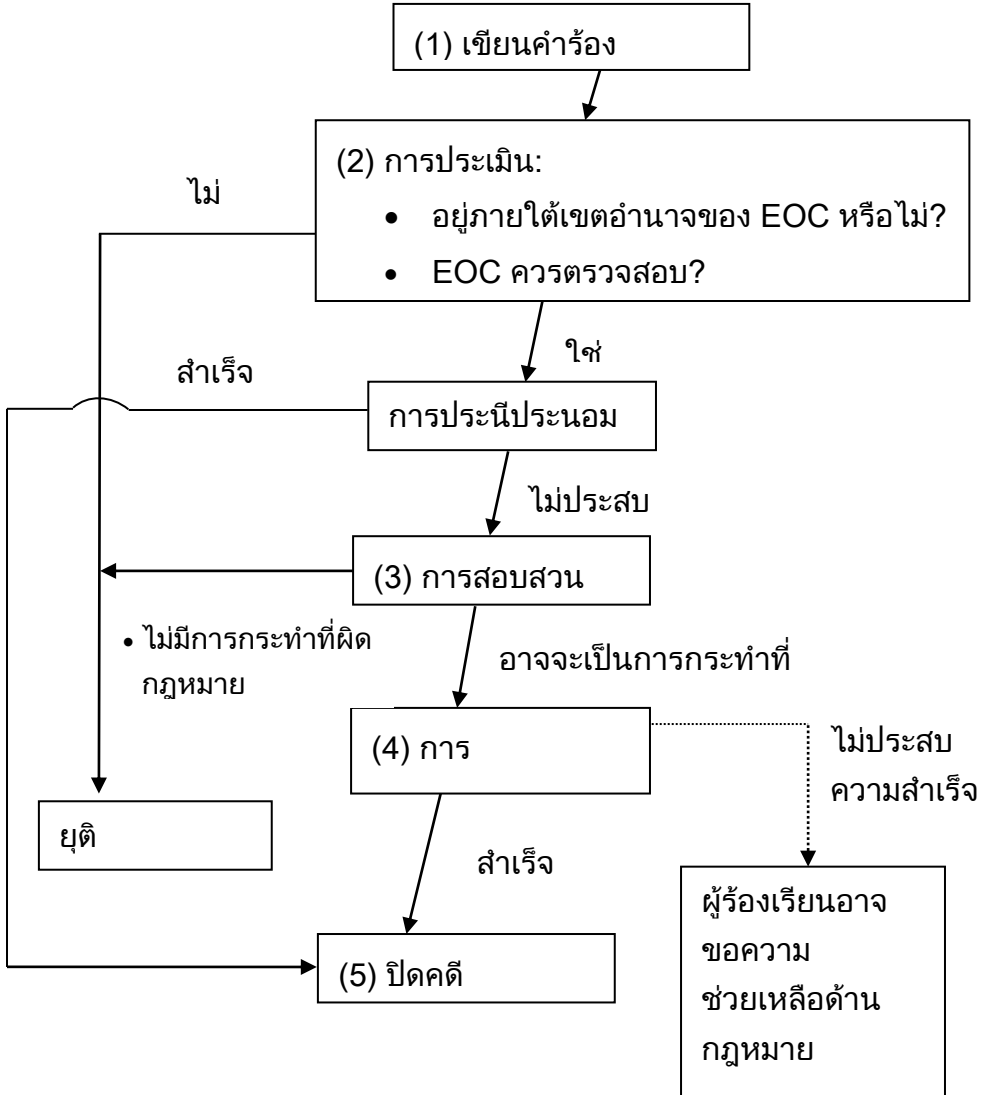
ผู้บริหารโรงเรียนและ / หรือ IMC อาจต้องรับผิดชอบต่อทางเลือกปฏิบัติหรือการล่วงละเมิดที่ผิดกฎหมายของพนักงานแม้ว่าพวกเขาจะ 모르หรือไม่อนุมัติการกระทำเว้นเสียแต่ว่าโรงเรียนสามารถแสดงให้เห็นว่าได้ดำเนินการตามขั้นตอนที่เหมาะสมเพื่อป้องกันพนักงานจากการทำเช่นนั้น ลูกจ้างของโรงเรียนคือ ครู ผู้ช่วยครู พนักงานในสำนักงานทั่วไป ภารโรง ฯลฯ ผู้ให้บริการเช่นโค้ช นักสังคมสงเคราะห์และครูสอนพิเศษอาจได้รับการพิจารณาว่าเป็นตัวแทนของโรงเรียน และผู้บริหาร

โรงเรียน / IMC จะต้องรับผิดชอบในการเลือกปฏิบัติหรือการล่วงละเมิดที่กระทำโดยตัวแทนของพวกเขา นักเรียน ผู้ปกครอง เจ้าหน้าที่ของโรงเรียนและผู้สมัครทุกกลุ่มเชื้อชาติมีสิทธิที่จะปลอดจากการคุกคามทางเชื้อชาติ หากพวกเขาแจ้งแก่ผู้บริหารโรงเรียนและ / หรือ IMC เกี่ยวกับการเลือกปฏิบัติบางอย่าง โรงเรียนควรทำตามขั้นตอนที่เป็นไปได้ที่จะหยุดการกระทำและป้องกันไม่ให้เกิดสภาพแวดล้อมที่ไม่เป็นมิตรต่อเชื้อชาติขึ้น

10. จะเกิดอะไรขึ้นเมื่อมีการร้องเรียนเรื่องการเลือกปฏิบัติหรือการล่วงละเมิดต่อ EOC?

EOC จะประเมินคำร้องและอาจตรวจสอบการร้องเรียน และพยายามที่จะแก้ไขปัญหาดังกล่าวโดยการประนีประนอม หากไม่สามารถหาข้อยุติได้ ผู้ร้องเรียนอาจขอความช่วยเหลือทางกฎหมายจากทาง EOC ขึ้นอยู่กับความเหมาะสมของข้อร้องเรียน การพิจารณาให้ความช่วยเหลือทางกฎหมายจะพิจารณาเป็นกรณี ๆ ไป

การร้องเรียนต่อ EOC



11. ข้อตกลงประเภทใดที่ฉันจะ ได้รับจากการประเมินประเมิน?

คู่สัญญาสามารถเสนอและเจรจาเงื่อนไข
ข้อตกลง ตัวอย่างของสิ่งที่สามารถรวมไว้ใน
ข้อตกลง:

- ✍ การขอโทษ
- ✍ เข้าเรียนในโรงเรียน
- ✍ ชำระราคาเป็นเงินสด
- ✍ ดำเนินการหรือจัดให้มีการฝึกอบรมพนักงาน
และ / หรือ
- ✍ ดำเนินการเปลี่ยนแปลงนโยบายหรือขั้นตอน
ขององค์กร

หากคุณต้องการข้อมูลเพิ่มเติมเกี่ยวกับสิทธิของ
คุณภายใต้กฎหมายของฮ่องกงที่เกี่ยวกับการ
ต่อต้านการเลือกปฏิบัติ ขั้นตอนการร้องทุกข์
และ / หรือบริการให้คำปรึกษาและการฝึกอบรม
ของ EOC โปรดติดต่อ EOC ที่

eoc@eoc.org.hk หรือ 2511 8211 ศูนย์
EOC เปิดให้บริการตั้งแต่วันจันทร์ถึงวันศุกร์ 8:
45 น. ถึง 17:45 น. บริการล่ามสามารถให้ได้
เมื่อมีการร้องขอ ทั้งนี้ขึ้นอยู่กับความพร้อมของ
ล่าม

คุณสามารถเยี่ยมชมเว็บไซต์ EOC และ
แหล่งข้อมูลออนไลน์ได้ที่ :
[www.eoc.org.hk/eoc/graphicsfolder/showc
ontent.aspx?content=a%20world%20of%2
0colours](http://www.eoc.org.hk/eoc/graphicsfolder/showcontent.aspx?content=a%20world%20of%200colours)

12. คำถามที่พบบ่อย

จากโรงเรียน / โรงเรียนอนุบาล

1. นโยบายการรับสมัคร

Q: ในฐานะโรงเรียน เรามีสิทธิที่จะกำหนดหลักเกณฑ์ในการคัดเลือกนักเรียน เราจะแน่ใจได้อย่างไรว่าเกณฑ์เหล่านี้ไม่ขัดต่อ RDO?

A: เมื่อโรงเรียนกำหนดเกณฑ์การคัดเลือกนักเรียน คุณจะต้องตรวจสอบให้แน่ใจว่าเกณฑ์ดังกล่าวไม่ได้คัดผู้สมัครออกโดยขึ้นอยู่กับเชื้อชาติหรือภาษา การกระทำดังกล่าวอาจทำให้คุณเลือกปฏิบัติต่อผู้สมัครบางเชื้อชาติ สิ่งที่โรงเรียนต้องทำคือการสร้างเกณฑ์การคัดเลือกที่สอดคล้องกัน โดยมีเหตุผลที่เหมาะสมสนับสนุนและแจ้งให้ผู้ปกครองทุกคนทราบเกี่ยวกับเกณฑ์เหล่านี้ เพื่อให้พวกเขาเข้าใจเหตุผลและคำชี้แจงเหตุผลหากใบสมัครของตนไม่ได้รับการยอมรับ

2. ข้อกำหนดด้านภาษา

Q: โรงเรียนอนุบาลต้องเปลี่ยนภาษาในการรับเข้าศึกษาหากมีผู้สมัครที่ไม่ได้พูดภาษาจีนกวางตุ้งหรือไม่?

A: อนุบาลเป็นขั้นตอนแรกของการศึกษาอย่างเป็นระบบสำหรับเด็กทุกคน และเป็นเวลาที่ดีที่สุดในการพัฒนาทักษะด้านภาษาของพวกเขา เด็กทุกคนควรได้รับโอกาสที่เท่าเทียมกันในการเรียนภาษาจีนและภาษาอังกฤษในฮ่องกงโดยไม่คำนึงถึงภาษาแม่ของพวกเขา ทักษะทางภาษาของพวกเขาก่อนที่จะเข้าสู่ระบบการศึกษาไม่ควรเป็นปัจจัยที่จะกั้นพวกเขาออกจากการศึกษาในโรงเรียนอนุบาล

แม้ว่า RDO ไม่กำหนดให้โรงเรียนเปลี่ยนสื่อในการเรียนการสอน แต่ก็ไม่มีข้อยกเว้นเฉพาะใน RDO เรื่องภาษาที่ใช้ในการสัมภาษณ์ โรงเรียนอนุบาลอาจยังคงเผชิญกับข้อร้องเรียนการเลือกปฏิบัติทางอ้อมและการดำเนินคดี หากพวกเขาไม่มีเหตุผลที่ดีพอในการปฏิเสธที่จะสัมภาษณ์ผู้สมัครที่ไม่ได้พูดภาษาจีนเพราะพวกเขาไม่สามารถพูดภาษาจีนกวางตุ้งได้ หรือปฏิเสธใบสมัครจากผู้สมัคร

ชาวจีนเนื่องจากพวกเขาไม่สามารถพูดภาษาอังกฤษได้ โรงเรียนอนุบาลควรตรวจคัดกรองโดยใช้วิธีการประเมินอื่น ๆ เช่น การสังเกตแรงจูงใจในการเรียนรู้ของเด็ก การมีปฏิสัมพันธ์กับผู้อื่น เป็นต้นหากผู้สมัครมีปัญหาในการทำความเข้าใจคำแนะนำ เนื่องจากอุปสรรคด้านภาษา โรงเรียนควรจัดหาล่ามหรืออนุญาตให้สมาชิกในครอบครัวแปลให้ผู้สมัครฟัง ฯลฯ

(ดูหัวข้อ 4B (a) การเลือกปฏิบัติทางอ้อม – การกำหนดภาษาระหว่างการรับเข้าเรียน)

3. การสื่อสารกับผู้ปกครองที่ไม่เข้าใจภาษาจีนกวางตุ้ง

Q: เราเป็นโรงเรียนที่สอนด้วยภาษาจีนและประกาศจากทางโรงเรียนทั้งหมดของเราที่แจ้งต่อผู้ปกครองจะเขียนเป็นภาษาจีน เราจะสื่อสารกับผู้ปกครองได้อย่างไรหากพวกเขาไม่ได้พูดหรืออ่านภาษาจีน?

A: โรงเรียนอาจหาวิธีต่างๆเพื่อช่วยขจัดอุปสรรคที่ผู้ปกครองที่พูดภาษาจีนไม่ได้ให้ได้มีส่วนร่วมมากขึ้นในการศึกษาของบุตรหลาน

ของตน คุณอาจพิจารณาส่งหนังสือสองภาษา (อังกฤษและจีน) ไปให้ผู้ปกครอง หรืออีกวิธีหนึ่ง คุณสามารถขอให้พนักงานของโรงเรียน สักคนสื่อสารกับผู้ปกครองด้วยวาจาเพื่อ อธิบายเรื่องที่ประกาศ สำนักการศึกษาได้เพิ่ม เงินทุนสนับสนุนสำหรับโรงเรียนเพื่อเสริมสร้าง การสื่อสารกับผู้ปกครองที่พูดภาษาจีนไม่ได้ ผ่านการนัดหมายกับผู้ช่วยของชนกลุ่มน้อย หรือจัดหาบริการแปลตามความเหมาะสม ทรัพยากรของชุมชน เช่นบริการล่ามที่ได้รับ ทุนจากกรมกิจการภายใน (เว็บไซต์: [www.had.gov.hk/rru/english/programmes /programmes_comm_sscem.html](http://www.had.gov.hk/rru/english/programmes/programmes_comm_sscem.html)) อ ๆ จ เป็นประโยชน์ในการสื่อสารกับผู้ปกครองที่ ไม่ได้พูดภาษาจีน

(ดูหัวข้อ 4B (a) การเลือกปฏิบัติทางอ้อม - ประกาศ และการสื่อสารของโรงเรียน)

4. การลงโทษทางวินัย

Q: หากนักเรียนจากชนกลุ่มน้อยฝ่าฝืนกฎของ โรงเรียน เราจะถูกกล่าวหาว่าเหยียดผิวหรือไม่ ถ้าเราลงโทษเขา/เธอ?

A: คุณสามารถใช้กฎระเบียบกับนักเรียนที่ละเมิดกฎของโรงเรียนได้ตามนโยบายทางวินัยของโรงเรียน ตราบเท่าที่คุณไม่ได้แยกนักเรียนออกเพียงเพราะเขามาจากการเชื่อชาติบางเชื้อชาติ ในฐานะที่เป็นแนวปฏิบัติที่ดี ควรตรวจสอบให้แน่ใจว่านโยบายของมหาวิทยาลัยไม่ได้เป็นการเลือกปฏิบัติโดยไม่ตั้งใจต่อนักเรียน ภายใต้หลักเกณฑ์เกี่ยวกับระเบียบวินัยของนักเรียนที่ออกโดยสำนักการศึกษา โรงเรียนควรมีความเป็นธรรมและสอดคล้องกันในการจัดการกับพฤติกรรมที่เป็นปัญหาของนักเรียน ในขณะที่ศักดิ์ศรีของนักเรียนต้องได้รับการปกป้อง จุดประสงค์สูงสุดของการแทรกแซงคือการแนะนำให้นักเรียนรับผิดชอบต่อการกระทำของตนโดยไม่รู้สึกรับอายขายหน้าและน่าหัวเราะเยาะ

5. การล่วงละเมิดทางเชื้อชาติ

Q: ถ้านักเรียนที่เป็นชนกลุ่มน้อยสองเชื้อชาติต่างล้อเลียนเรื่องเชื้อชาติของแต่ละฝ่าย ฉันจะทำอย่างไรเพื่อป้องกันไม่ให้เกิดการรังควานทางเชื้อชาติ?

A: โรงเรียนและครูควรให้ความสำคัญกับการเคารพและความเข้าใจซึ่งกันและกันระหว่างนักเรียน ในกรณีนี้ ครูควรสอนให้นักเรียนไม่ให้ใช้เชื้อชาติมาเป็นเรื่องตลกล้อเลียนกัน เนื่องจากมันจะแสดงว่าไม่เคารพซึ่งกันและกัน โรงเรียนควรเตือนนักเรียนทุกคนที่ล้อเลียนเกี่ยวกับเชื้อชาติของใครบางคนว่ามันอาจกลายเป็นการล่วงละเมิดทางเชื้อชาติซึ่งอาจต้องรับผิดชอบตามกฎหมาย

เราแนะนำให้โรงเรียนพัฒนานโยบายเกี่ยวกับสิทธิความเท่าเทียมกัน และมีขั้นตอนที่ชัดเจนสำหรับครูและเจ้าหน้าที่ในการจัดการกับปัญหาที่เกี่ยวกับการเลือกปฏิบัติและการล่วงละเมิดและประกาศมาตรการป้องกันการเลือกปฏิบัติและการป้องกันการล่วงละเมิดในโรงเรียน นอกจากนี้โรงเรียนยังสามารถมอบหมายให้พนักงานคนใดคนหนึ่งเป็นผู้รับผิดชอบในการจัดการเรื่องดังกล่าวทั้งหมด ด้วยวิธีนี้ โรงเรียนสามารถจัดการกับคำร้องเรียนเรื่องการเลือกปฏิบัติหรือการล่วงละเมิดได้อย่างสอดคล้อง ในส่วนนี้ EOC สามารถให้คำปรึกษาและการฝึกอบรมในการกำหนดนโยบายโรงเรียนและแนวทางในเรื่องสิทธิความเท่าเทียมกัน

(ดูส่วนที่ 5A การล่องละเมิดทางเชื้อชาติคืออะไร? - พฤติกรรมที่ไม่พึงปรารถนา)

6. การปฏิบัติทางศาสนาและนโยบายชุดนักเรียน

Q: โรงเรียนจำเป็นต้องปรับเปลี่ยนนโยบายชุดเครื่องแบบหรือไม่ หากการปฏิบัติทางศาสนาของนักเรียนบางคนต้องสวมเสื้อผ้าหรืออุปกรณ์เสริมบางชนิดเช่นผ้าโพกศีรษะหรือฮิญาบ?

A: ศาสนาไม่ถือว่าเป็นสิ่งต้องห้ามภายใต้ RDO อย่างไรก็ตามบางศาสนามีความสัมพันธ์ใกล้ชิดกับผู้คนในเชื้อชาติหนึ่ง ในเรื่องนี้เราขอแนะนำให้โรงเรียนเคารพและจัดหาที่พักที่เหมาะสมสำหรับการปฏิบัติด้านเชื้อชาติ วัฒนธรรมและศาสนาของนักเรียน โรงเรียนควรตรวจสอบให้แน่ใจว่านโยบายของพวกเขาไม่ได้กำหนดให้นักเรียนทำผิดต่อหลักปฏิบัติทางศาสนาของนักเรียน และจะไม่กระทบต่อสิทธิขั้นพื้นฐานของนักเรียน รวมถึงการเข้าถึงโอกาสทางการศึกษาและการเรียนรู้ให้มากที่สุดเท่าที่จะเป็นไปได้ หลักการพื้นฐานคือการสื่อสารอย่างใกล้ชิด

กับนักเรียนและผู้ปกครอง ปรัชญาผู้นำหรือสมาชิกจากชุมชนทางศาสนาเมื่อใดก็ตามที่เป็นไปได้ และหาทางเลือกรวมถึงการอำนวยความสะดวกด้วยวิธีที่โปร่งใส สำหรับรายละเอียดโปรดอ่านคู่มือของ EOC เกี่ยวกับเรื่องนี้: ความเท่าเทียมทางเชื้อชาติและชุดนี้
ก เ รี ย น ที่
www.eoc.org.hk/EOC/Upload/booklets/schoolUniform/2014_02.pdf

(ดูหัวข้อ 4B (b) การเลือกปฏิบัติทางอ้อม - การปฏิบัติทางศาสนาและกฎของโรงเรียน)

7. กิจกรรมทางศาสนา

Q: หากนักเรียนปฏิบัติตามศาสนาที่ต่างไปจากศาสนาของโรงเรียนและมีข้อเรียกร้องพิเศษเกี่ยวกับการปฏิบัติตามศาสนาของตนเช่น ขอเวลาพักในช่วงเวลาเรียนเพื่อสวดมนต์ โรงเรียนสามารถตอบสนองความต้องการเหล่านี้ได้อย่างไร?

A: โรงเรียนควรเคารพและคำนึงถึงหลักปฏิบัติทางวัฒนธรรม ศาสนาและเชื้อชาติของนักเรียน ตามหลักเกณฑ์ที่ระบุไว้ในคำถามที่ 7 โรงเรียนควรปรึกษานักเรียนผู้ปกครองและผู้นำหรือสมาชิกจากชุมชนศาสนาเกี่ยวกับความต้องการทางศาสนาของตนก่อนที่จะตัดสินใจว่าควรอำนวยความสะดวกอย่างไรให้เหมาะสม

(ดูหัวข้อ 4B (b) การเลือกปฏิบัติทางอ้อม - การปฏิบัติทางศาสนาและกฎของโรงเรียน)

8. งานเฉลิมฉลองทางศาสนา

Q: โรงเรียนได้จัดเฉลิมฉลองคริสต์มาสเป็นประจำทุกปี เราต้องเปลี่ยนวิธีการที่เราเฉลิมฉลองคริสต์มาสที่โรงเรียนของเรา ถ้าเรายอมรับชนกลุ่มน้อยที่ไม่อาจเป็นคริสเตียนด้วยหรือไม่?

A: โรงเรียนมีอิสระที่จะเลือกวิธีการเฉลิมฉลองคริสต์มาสหรือวันหยุดทางศาสนาอื่น ๆ อย่างไรก็ตามควรที่จะตอบสนองความต้องการของนักเรียนจากศาสนาอื่นเมื่อใดก็ตามที่เป็นไปได้ ในระหว่างการเฉลิมฉลอง เราขอแนะนำให้

โรงเรียนตระหนักถึงข้อจำกัดทางศาสนาของนักเรียนที่มีความเชื่อทางศาสนาอื่น ๆ หากมีนักเรียนที่มีความเชื่อทางศาสนาอื่น ๆ และความยืดหยุ่นบางอย่าง ตัวอย่างเช่น เรื่องการจัดอาหาร การจัดกิจกรรมทางศาสนา ฯลฯ นอกจากนี้เรายังสนับสนุนให้โรงเรียนสอนนักเรียนเกี่ยวกับการปฏิบัติทางศาสนาและการเฉลิมฉลองที่แตกต่างกัน เพื่อให้รับรู้เพิ่มขึ้นและส่งเสริมการยอมรับทางเชื้อชาติและศาสนา

(ดูหัวข้อ 4B (b) การเลือกปฏิบัติทางอ้อม - การปฏิบัติทางศาสนาและกฎของโรงเรียน)

9. การจัดการคำร้องเรียน

Q: โรงเรียนสามารถทำอะไรได้บ้างหากได้รับการร้องเรียนจากนักเรียนหรือผู้ปกครองเกี่ยวกับพฤติกรรมเลือกปฏิบัติ?

A: ตามที่ระบุไว้ในข้อ 5 เราขอแนะนำให้โรงเรียนพัฒนานโยบายด้านสิทธิความเท่าเทียมกัน โดยมีขั้นตอนที่ชัดเจนสำหรับครูในการจัดการปัญหาที่เกี่ยวข้องกับสิทธิความเท่าเทียมกัน รวมถึงการเลือกปฏิบัติและการล่วงละเมิด

เพื่อให้ครูและผู้บริหารโรงเรียนสามารถรับมือกับข้อร้องเรียนดังกล่าวได้อย่างสอดคล้อง โรงเรียนควรศึกษาคำร้องเรียนเรื่องการเลือกปฏิบัติและการล่วงละเมิดอย่างละเอียด เพื่อดูว่าคำร้องเรียนได้รับการพิสูจน์แล้วหรือไม่และสามารถดำเนินการแก้ไขสถานการณ์ได้หรือไม่ ในบางสถานการณ์ โรงเรียนอาจสามารถแก้ไขสถานการณ์ด้วยการอำนวยความสะดวกเพิ่มเติม หน้อย เช่นการเปลี่ยนแปลงการปฏิบัติบางอย่าง การทำให้นักเรียนและเจ้าหน้าที่ของโรงเรียนตระหนักโดยผ่านการฝึกอบรม เป็นต้น

10. การประยุกต์ใช้ RDO กับทุกเชื้อชาติ

Q: RDO ให้การคุ้มครองจากการเลือกปฏิบัติทางเชื้อชาติเฉพาะกับชนกลุ่มน้อยเท่านั้นใช่ไหม? นักเรียนชาวจีน ครูหรือพนักงานชาวฮ่องกงสามารถร้องเรียนการเลือกปฏิบัติทางเชื้อชาติหรือการล่วงละเมิดได้หรือไม่?

A: RDO มีผลบังคับใช้กับทุกคนในฮ่องกงไม่ว่าจะเป็นเชื้อชาติ สีผิว เชื้อสาย ชาติกำเนิดและชาติพันธุ์ใดก็ตาม RDO ให้การคุ้มครองจากการเลือกปฏิบัติทางเชื้อชาติบนพื้นฐานของเชื้อ

ชาติ ดังนั้นถ้าชาวจีนฮ่องกงคนหนึ่งถูกเลือกปฏิบัติเพราะเขาเป็นคนจีนก็จะเป็นการเลือกปฏิบัติทางเชื้อชาติ ตัวอย่างเช่น ถ้าทีมกีฬาของโรงเรียนอนุญาตให้นักเรียนที่ไม่ใช่ชาวจีนลงทะเบียนเท่านั้น นี่อาจเป็นการเลือกปฏิบัติ

ท ก ง เ ฉี อ ช า ติ

13. คำถามที่พบบ่อย จากผู้ปกครอง / นักเรียน

1. การรับสมัคร

Q: ทั้งลูกสาวและฉันเป็นชาวฟิลิปปินส์ เราเข้าไปที่โรงเรียนอนุบาลเพื่อขอเข้าเรียน เจ้าหน้าที่ของแผนกต้อนรับถามเราว่าเราพูดภาษาอังกฤษหรือไม่ เมื่อเราตอบว่าเราไม่ได้พูดภาษาจีนกวางตุ้ง เขาบอกให้เราไปที่โรงเรียนอนุบาลอื่น การปฏิเสธครั้งนี้เจ็บปวดมาก เราสามารถทำอะไรได้บ้างในกรณีนี้?

A: การกำหนดภาษาในการรับเข้าเรียนของโรงเรียนโดยไม่มีเหตุผลสมควรอาจเป็นการละเมิด RDO หากคุณพบสถานการณ์เช่นนี้ คุณอาจคุยกับผู้บริหารโรงเรียนและแจ้งปัญหาของคุณให้พวกเขาทราบ หากคุณยังรู้สึกถูกเลือกปฏิบัติโดยโรงเรียนเนื่องจากเชื้อชาติของคุณ คุณสามารถยื่นคำร้องต่อ EOC ได้

(ดูหัวข้อ 4A การเลือกปฏิบัติทางตรงและหมวด 4B (a) การเลือกปฏิบัติทางอ้อม – ข้อกำหนดด้านภาษาระหว่างการรับเข้าเรียน)

2. ความช่วยเหลือจากโรงเรียน

Q: สมาชิกในครอบครัวทั้งหมดของฉันคือฮ่องกง ปากีสถาน โรงเรียนซึ่งลูกชายของฉันได้รับการจัดสรรที่ให้ออกว่าทรัพยากรสนับสนุนการเรียนรู้สำหรับนักเรียนที่พูดภาษาจีนไม่ได้มีจำกัด และแนะนำให้ฉันส่งเขาไปที่โรงเรียนอื่นที่มีการสนับสนุนมากกว่า ฉันควรทำตามคำแนะนำหรือไม่?

A: EOC. สำนักการศึกษาได้ให้การสนับสนุนโรงเรียนในการให้ความรู้ภาษาจีนอย่างเข้มข้นสำหรับนักเรียนที่ไม่ได้พูดภาษาจีน โรงเรียนหลายแห่งใช้เงินสนับสนุนเพิ่มเติมจากสำนักการศึกษาเพื่อใช้มาตรการสนับสนุนต่างๆ เช่น บทเรียนกลุ่มเล็ก การทบทวนหลังเลิกเรียน ครูสอนพิเศษ เป็นต้น คุณควรชี้แจงกับทางโรงเรียนถึงวิธีการใช้ประโยชน์จากการสนับสนุนของรัฐบาล และพิจารณาความ

ต้องการในการเรียนรู้ของลูกชายของคุณ และปัจจัยที่เกี่ยวข้องเช่น สภาพแวดล้อมที่จัดจําเพื่อการเรียนรู้ภาษาจีน ความสามารถในการปรับตัวทางสังคมของเขา ฯลฯ ก่อนที่จะตัดสินใจ อย่างไรก็ตามหากโรงเรียนปฏิเสธหรือยกเลิกการลงทะเบียนของคุณด้วยเหตุผลนี้ อาจมีปัญหาเรื่องเลือกปฏิบัติทางเชื้อชาติและคุณสามารถยื่นเรื่องร้องเรียนต่อสำนักงานการศึกษาและ / หรือ EOC ได้

3. การเรียกชื่อ

Q: ครอบครัวของฉันเป็นชาวอินเดียโดยกำเนิด ลูกชายของฉันกลับจากโรงเรียนแล้วร้องไห้และบอกว่าเพื่อนร่วมชั้นของเขาล้อเขาโดยการเรียกเขาด้วยคำที่ดูถูกเชื้อชาติ นี่เป็นการล่วงละเมิดทางเชื้อชาติหรือไม่และฉันสามารถทำอะไรได้บ้าง?

A: ถ้านักเรียนล้อเลียนลูกชายของคุณและใช้คำที่ดูถูกเชื้อชาติซึ่งทำให้ลูกชายของคุณรู้สึกไม่พอใจ อับอายหรือถูกข่มขู่ อาจทำให้เกิดการล่วงละเมิดทางเชื้อชาติได้ คุณควรนำเรื่องนี้ไปแจ้งให้ครู / โรงเรียนทราบ เพื่อให้ครู /

โรงเรียนสามารถให้ความรู้แก่นักเรียนที่เกี่ยวข้องและคนอื่น ๆ เกี่ยวกับการล่วงละเมิดทางเชื้อชาติและป้องกันสถานการณ์ที่คล้ายคลึงกันเกิดขึ้นอีกครั้ง หากการเรียกชื่อดังกล่าวยังคงมีอยู่ คุณสามารถยื่นเรื่องร้องเรียนต่อ EOC ได้

(ดูส่วนที่ 5A การล่วงละเมิดทางเชื้อชาติคืออะไร? - พฤติกรรมที่ไม่พึงปรารถนา)

4. ปฏิสัมพันธ์ทางสังคม

Q: ทั้งลูกสาวและฉันเป็นคนไทย ลูกสาวบอกว่าไม่มีใครอยากเล่นกับเธอในโรงเรียนและเธอรู้สึกโดดเดี่ยว นี่เป็นปัญหาภายใต้กฎหมายหรือไม่?

A: สถานการณ์ข้างต้นและพฤติกรรมแบบเดียวกันระหว่างนักเรียนอาจไม่จำเป็นต้องเป็นปัญหาที่เกิดขึ้นภายใต้ RDO เนื่องจากไม่มีการระบุอย่างชัดเจนว่าเชื้อชาติเป็นเหตุผลสำหรับนักเรียนคนอื่น ๆ ที่ไม่เล่นกับเด็ก อย่างไรก็ตามเราขอแนะนำให้คุณแจ้งเรื่องนี้ให้ครูทราบ

เพื่อให้ครูช่วยลูกของคุณปรับตัวเข้ากับโรงเรียนได้ดีขึ้น

5. ภาษา

Q: สามมีและฉันไม่ใช่คนจีนและเราทั้งคู่ไม่สามารถอ่านหรือเขียนภาษาจีนได้ ลูกสาวของฉันเข้าเรียนในโรงเรียนที่ใช้ภาษาจีนในการเรียนการสอน การติดต่อของโรงเรียนทั้งหมดเป็นภาษาจีน เป็นเรื่องยากสำหรับเราที่จะติดต่อกับโรงเรียนและเข้าใจว่ากำลังสื่อสารเรื่องใดกัน ฉันต้องการทราบว่าฉันสามารถทำอะไรได้บ้าง

A: โรงเรียนควรวางวิธีการเข้าถึงข้อมูลของโรงเรียนให้คุณ เราขอแนะนำให้คุณคุยกับครูเพื่อดูว่าโรงเรียนสามารถหาวิธีแจ้งให้คุณทราบเกี่ยวกับประกาศสำคัญไม่ว่าจะเป็นการเขียนหรือโดยวาจาก็ตาม สำนักการศึกษาได้เพิ่มเงินทุนสนับสนุนสำหรับโรงเรียนเพื่อทำให้การสื่อสารกับผู้ปกครองที่พูดภาษาจีนไม่ได้มีประสิทธิภาพมากขึ้นผ่านทางผู้ช่วยของกลุ่มน้อยหรือจัดหาบริการแปลตามความเหมาะสม สำหรับความช่วยเหลือในระยะสั้นคุณสามารถขอความช่วยเหลือจากศูนย์บริการ

สนับสนุนชนกลุ่มน้อยที่รัฐบาลได้ให้เงินช่วยเหลือไว้และดำเนินการโดยองค์กรพัฒนาเอกชน ซึ่งบางแห่งอาจให้บริการล่ามและการแปลสำหรับผู้ปกครอง สามารถดูรายชื่อได้จากเว็บไซต์ของหน่วยงานความสัมพันธ์ด้านเชื้อชาติของรัฐบาล

www.had.gov.hk/rru/english/programmes/programmes_comm_sscem.html.

หากโรงเรียนปฏิเสธที่จะเสนอทางเลือกอื่นในการรับข้อมูล คุณสามารถติดต่อ EOC เพื่อหารือเกี่ยวกับความเป็นไปได้ในการยื่นคำร้องเรียนภายใต้ RDO

(ดูหัวข้อ 4B (a) การเลือกปฏิบัติทางอ้อม - ประกาศและการสื่อสารของโรงเรียน)

6. การร้องเรียนเกี่ยวกับพฤติกรรม

Q: ลูกสาวและฉันเป็นชนกลุ่มน้อย ครูของเธอบอกว่าเธอละเมิดกฎของโรงเรียนเป็นครั้งคราว

และแนะนำให้ฉันลงทะเบียนเรียนในโรงเรียนอื่น ฉันสามารถทำอะไรเกี่ยวกับเรื่องนี้ได้บ้าง?

A: คุณควรติดต่อกับโรงเรียนและสำรวจแนวทางที่เป็นไปได้เกี่ยวกับพฤติกรรมของลูกสาวของคุณ อาจมีผู้เชี่ยวชาญด้านต่างๆ เช่น ที่ปรึกษา นักสังคมสงเคราะห์ นักจิตวิทยาด้านการศึกษา ฯลฯ มาเกี่ยวข้อง ไม่ว่าในกรณีใดโรงเรียนไม่ควรแยกลูกสาวของคุณออกไป หรือขอให้คุณถอนเธอออกโดยไม่มีเหตุผลอันสมควร ถ้าคุณรู้สึกว่าครูของเธอหรือโรงเรียนไม่ได้ให้การดูแลเธอดีนักเนื่องจากเชื้อชาติของเธอ คุณอาจยื่นคำร้องต่อ EOC ได้

7. ทศนคติเกี่ยวกับเชื้อชาติ

Q: ครูของฉันกล่าวว่านักเรียนจากเชื้อชาติของฉันสร้างปัญหาและไม่ค่อยขยันเท่ากับนักเรียนจากชาติพันธุ์อื่น ฉันรู้สึกอึดอัดกับข้อความนี้ ฉันสามารถทำอะไรเกี่ยวกับเรื่องนี้ได้บ้าง? นี่ถือเป็นการเลือกปฏิบัติหรือไม่?

A: ถ้าครูของคุณแสดงความคิดเห็นเกี่ยวกับบางเชื้อชาติ ในกรณีนี้คุณซึ่งเป็นผู้ถูกทำให้รู้สึกไม่

พอใจ อับอายหรือถูกข่มขู่อาจทำให้เกิดการ
ล่วงละเมิดทางเชื้อชาติได้ เราขอแนะนำให้คุณ
แจ้งเรื่องนี้กับผู้ปกครองและ / หรือครูที่
เกี่ยวข้อง และอธิบายว่าคุณรู้สึกอึดอัดกับความ
ความคิดเห็นของเขา/เธออย่างไร หากความคิดเห็นนี้
ยังไม่หยุดและครูเริ่มเลือกคุณ คุณอาจ
พิจารณาคุยกับผู้บริหารโรงเรียนหรือครูใหญ่
และปรึกษา EOC เกี่ยวกับการล่วงละเมิดทาง
เชื้อชาติและการตกเป็นเหยื่อ

*(ดูส่วนที่ 5A การล่วงละเมิดทางเชื้อชาติคืออะไร? -
พฤติกรรมที่ไม่พึงปรารถนาและข้อที่ 7 การเลือก
ปฏิบัติโดยการตกเป็นเหยื่อการเลือกปฏิบัติคือ
อะไร?)*

8. การปรับตัวเข้ากับโรงเรียน

Q: ในฐานะผู้ปกครอง ฉันสามารถทำอย่างไร
ได้บ้างเพื่อช่วยลูกชนกลุ่มน้อยของฉันให้
ปรับตัวเข้ากับในโรงเรียนหลักได้?

A: ในฐานะผู้ปกครองคุณจำเป็นต้องรู้
กฎระเบียบของโรงเรียนและสื่อสารกับโรงเรียน

ในช่วงแรกๆ โดยเฉพาะอย่างยิ่งถ้าลูกของคุณต้องการความช่วยเหลือบางอย่าง ตัวอย่างเช่น หากบุตรของท่านต้องสวมคาร์ร่าหรือฮีญาบ ท่านควรแจ้งเรื่องนี้กับทางโรงเรียนในช่วงแรกๆ ในสถานการณ์อื่น ๆ เช่นบุตรหลานของคุณไม่สามารถเข้าร่วมพิธีมิสซาหรือมีความต้องการอาหารบางอย่างเนื่องจากเหตุผลทางศาสนา ควรปรึกษากับทางโรงเรียนเพื่อหาทางเลือก

ผู้ปกครองควรมีส่วนร่วมในการพัฒนาความสัมพันธ์กับโรงเรียนและครู ตัวอย่างเช่น ผู้ปกครองสามารถเข้าร่วมสมาคมครู-ผู้ปกครองหรือเข้าร่วมงานวันผู้ปกครองหรือกิจกรรมของโรงเรียนอื่น ๆ เพื่อแสดงให้เห็นถึงความรับผิดชอบของคุณต่อการศึกษาของบุตรหลานอย่างเห็นได้ชัด นอกจากนี้อย่าลังเลที่จะถามคำถามเกี่ยวกับเรื่องที่คุณกังวลเกี่ยวกับบุตรหลานของคุณหรือโรงเรียน

หากบุตรของท่านเคยกล่าวถึงเหตุการณ์หรือสถานการณ์ที่ทำให้เขาไม่สบายใจ คุณควรแจ้งให้ครูทราบเพื่อให้สามารถแก้ไขเหตุการณ์นั้นได้

(ดูหัวข้อ 4B (b) การเลือกปฏิบัติทางอ้อม - การปฏิบัติทางศาสนาและกฎของโรงเรียน)

14. แนวทางที่แนะนำ

ข้อเสนอแนะเหล่านี้เป็นข้อเสนอแนะเพื่อส่งเสริมสภาพแวดล้อมทางวัฒนธรรมที่ดีในโรงเรียนซึ่งสามารถสร้างสภาพแวดล้อมในการเลี้ยงดูให้กับนักเรียนทุกคนโดยไม่คำนึงถึงเชื้อชาติ ชาติพันธุ์ และสีผิว

ก. สำหรับโรงเรียน:

1. กำหนดนโยบายด้านสิทธิที่เท่าเทียมกันในโรงเรียน เพื่อสะท้อนถึงความมุ่งมั่นของโรงเรียนในการกำจัดการเลือกปฏิบัติ ใช้มาตรการเชิงรุกเพื่อป้องกันการเลือกปฏิบัติและเสริมสร้างความเป็นอันหนึ่งอันเดียวกันและให้แนวทางในการจัดการเรื่องร้องเรียนที่เกี่ยวข้องกับการเลือกปฏิบัติและการล่วงละเมิดในด้าน

ต่างๆ แต่ไม่ จำกัดเฉพาะเพศ ความพิการ
สถานะครอบครัวและเชื้อชาติ

2. จัดให้มีการฝึกอบรมพนักงาน ครู ตลอดจน
นักเรียนทั้งหมดเกี่ยวกับการตระหนักรู้ ความ
อ่อนไหวและหลีกเลี่ยงการคิดแบบเหมารวม
เรื่องวัฒนธรรม ส่งเสริมให้พนักงานและครู
สื่อสารกับผู้ปกครองของชนกลุ่มน้อย โดยคอย
เตือนพวกเขาว่าภาษาอังกฤษแบบง่ายๆ ก็
เพียงพอสำหรับการสื่อสารกับพวกเขา

3. ส่งเสริมการใช้ล่ามความรวมถึงสิ่งอำนวยความสะดวก
ความสะดวกอื่นๆ เพื่อให้มั่นใจว่านักเรียนและ
ผู้ปกครองเข้าถึงการศึกษา บริการและข้อมูล

4. จัดกิจกรรมส่งเสริมการมีปฏิสัมพันธ์ของ
นักเรียนที่มีพื้นเพทางเชื้อชาติที่แตกต่างกัน
เพื่อสร้างจิตสำนึกและให้ความเคารพต่อ
วัฒนธรรมและศาสนาอื่น ๆ กิจกรรมดังกล่าวจะ
ช่วยนักเรียนและสร้างความสัมพันธ์ระหว่าง
พวกเขา

5. มีชั้นเรียนแบบผสมผสานของนักเรียนชาว
จีนและนักเรียนที่ไม่ได้พูดภาษาจีนให้เรียน
ร่วมกันเท่าที่จะเป็นไปได้

6. ผสมผสานกลุ่มเชื้อชาติเข้าด้วยกันในชั้นเรียน ในทีมกีฬาและกิจกรรมในโรงเรียนเพื่อส่งเสริมการมีปฏิสัมพันธ์และการแลกเปลี่ยนในกลุ่มเชื้อชาติ / วัฒนธรรมที่แตกต่างกัน

7. ส่งเสริมความสำเร็จและผลงานของนักเรียนที่มีเชื้อชาติต่างกันในเรื่องต่างๆ ทั้งภายในและภายนอกของโรงเรียนเช่น จัดหมายข่าวโปสเตอร์ เป็นต้น

8. ตรวจสอบให้แน่ใจว่านโยบายโรงเรียนทั้งหมดถูกนำไปใช้อย่างเท่าเทียมกัน สม่่าเสมอและทั่วถึง เมื่อใดก็ตามที่มีข้อยกเว้น จะต้องทำให้แน่ใจว่ามีการใช้ขั้นตอนและกฎระเบียบที่สอดคล้องกัน

9. ในขอบเขตที่เป็นไปได้ ให้ขจัดอุปสรรคในการมีส่วนร่วมของผู้ปกครองชนกลุ่มน้อยในโรงเรียนและกิจกรรมต่างๆ เช่นออกประกาศสองภาษาสำหรับกิจกรรมของโรงเรียน จัดให้มีล่ามสำหรับวันผู้ปกครองและ / หรือการประชุมสมาคมครูและผู้ปกครองแบบสองภาษา

ข. สำหรับผู้ปกครอง:

1. ผู้ปกครองและโรงเรียนควรทำงานร่วมกัน เพื่อปลูกฝังค่านิยมในการเคารพผู้อื่นที่มาจากต่างวัฒนธรรมตั้งแต่อายุยังน้อย เหมาะสำหรับในชั้นอนุบาลหรือประถมศึกษา
2. ผู้ปกครองสามารถส่งเสริมให้บุตรหลานของตนเข้ามามีส่วนร่วมในสังคมที่มีขนาดใหญ่ได้ โดยการเป็นแบบอย่างที่ดีและมีส่วนร่วมในโรงเรียนและชุมชนเช่น เข้าร่วมวันผู้ปกครองร่วมกิจกรรมของโรงเรียนสำหรับครอบครัวและ / หรือเข้าร่วมในสมาคมครูและผู้ปกครอง
3. ผู้ปกครองควรมีการสื่อสารอย่างเปิดเผยกับเด็กและโรงเรียนเพื่อตอบสนองความต้องการของเด็ก ๆ ในการเรียนรู้และการพัฒนาทางสังคม

15. ลิงค์และที่อยู่ติดต่อที่เป็นประโยชน์ สำนักงานการศึกษา

• บริการให้ความช่วยเหลือสำหรับนักเรียนที่ไม่ได้พูด
ภาษาจีน : 3540 7447

• สำนักงานภูมิภาค

▪ เขตดินแดนใหม่ตะวันตก: 2437 7272

▪ เขตดินแดนใหม่ตะวันตก: 2639 4876

▪ เกาลูน: 3698 4108

▪ เกาะฮ่องกง: 2863 4646

• ลิงค์: www.edb.gov.hk/ncs

**Hong Kong Christian Service - Centre for Harmony and
Enhancement of Ethnic Minority Residents (CHEER)**

• บริการล่ามทางโทรศัพท์ฟรี:

▪ ภาษาอินโดนีเซีย ตากาล็อก ไทยและสอบถาม
รายละเอียดเพิ่มเติมที่หมายเลข: 3755 6811

▪ ฮินดูและเนปาล สอบถามรายละเอียดเพิ่มเติมที่
หมายเลข: 3755 6822

▪ ปัญญาและอรรถ สอบถามรายละเอียดเพิ่มเติมที่
หมายเลข: 3755 6833

• ลิงค์: www.hkcs.org/gcb/cheer/cheer-e.html#3

Home Affairs Department – Race Relations Unit

• ลิงค์: www.had.gov.hk/rru/english/home/index.html

สงวนสิทธิ์:

หนังสือเล่มนี้จัดทำขึ้นให้คำแนะนำทั่วไป ไม่ได้มีผล
บังคับใช้ตามกฎหมายและไม่ได้เป็นคำแนะนำด้าน
กฎหมายเกี่ยวกับสถานการณ์ใด ๆ

หากคุณต้องการข้อมูลเพิ่มเติมเกี่ยวกับสิทธิของคุณ
ภายใต้กฎหมายฮ่องกงที่เกี่ยวกับการต่อต้านการ
เลือกปฏิบัติและขั้นตอนการยื่นเรื่องร้องเรียนขอ
EOC โปรดติดต่อ:

Equal Opportunities Commission

16/F, 41 Heung Yip Road

Wong Chuk Hang

Hong Kong

ติดต่อสอบถาม: 2511 8211

แฟกซ์: 2511 8142

อีเมลล์: eoc@eoc.org.hk

สอบถามข้อมูลผ่าน SMS (สำหรับผู้ที่มีปัญหา
ทางด้านการได้ยิน / การพูด): 6972566616538

เว็บไซต์: www.eoc.org.hk

(สามารถจัดบริการล่ามได้เมื่อแจ้งความประสงค์
ทั้งนี้ขึ้นอยู่กับความพร้อมของล่าม)