



香港普通學校教育特殊教育需要學生的挑戰、有效政策及最佳措施研究

2023年6月

研究背景



141所普通學校
60所小學
81所中學

參與學校數目



141 校長
141 特殊教育需要統籌主任
1532 老師
(小學-704、中學-828)

問卷調查



106 受訪者

(校長、特殊教育需要統籌主任、家長和專業支援人員)

個人訪談/焦點小組
訪談



8所學校
(4所小學和4所中學)

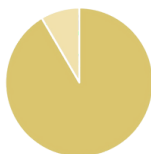
個案研究

問卷調查結果

對《殘疾歧視條例》和《殘疾歧視條例教育實務守則》的理解



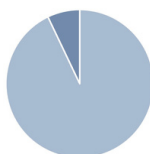
校長 (91.5%)



特殊教育需要統籌主任 (92.9%)



老師 (58.6%)



特殊教育需要統籌主任和老師處理特殊教育需要學生現況和承受壓力程度



特殊教育需要
統籌主任

處理有
智力障礙 (ID) 的學生



小學主任 (66.7%) > 中學主任 (52.5%)

照顧各類特殊教育需要學生:

言語障礙 (SLI) 聽力障礙 (HI)
肢體傷殘 視覺障礙 (VI)

中學主任 > 小學主任

#四類障礙的差異在
3到15個百分點之間

特殊教育需要統籌主任和教師均指出，當面對患有自閉症或專注力不足/過度活躍症的學生時感到較大壓力



特殊教育需要
統籌主任

處理智力障礙 (ID) 學生的需要



小學教師 (35.1%) > 中學教師 (29.4%)

處理精神病患的學生的需要



中學主任 (83.5%) 及教師 (39.3%) > 小學主任 (55.9%) 及教師 (11.2%)

小學特殊教育統籌主任:
支援言語障礙學生時承受的壓力最大



教師

處理聽覺障礙學生的需要



中學教師 (37.6%) > 小學教師 (27.9%)

中學特殊教育統籌主任:
支援有精神病患的學生時承受的壓力最大

學校現時推行融合教育的主要困難

超過80%的受訪校長 (81.6%)、教師(85.3%)及特殊教育需要統籌主任(85.8%)均認為，推行融合教育最困難的方面是課程緊迫/教務繁多



超過 70% 的校長(70.2%)和特殊教育需要統籌主任(70.9%)認為融合教育的相關行政工作繁重。



與中學校長(77.8%)相比，小學校長(86.7%)認為課程緊迫/教務繁多最具挑戰性。



68.8% 的受訪教師認為人力資源不足是推行融合教育的第二困難。

融合教育政策成效評估

整體校長認為增設特殊教育統籌主任職位是最有效的支援措施，整體平均評分為

3.48 (評分3分代表該

政策與支援措施有幫助)



SENCO

特殊教育需要統籌主任認為推動校本教育心理服務與提供更有系統和充足的教師培訓是最為有效的支援措施，兩者的平均評分均為 3.48

惟中小學教師認為最有效的支援措施是增設校本言語治療師職位，平均評分 3.21 為最高，但小學教師的平均評分較高為 3.24

融合教育下的家校合作現況

學校與家長之間的溝通方式:



電話和其他即時
訊息傳播渠道 (92.9%)



家長日面談
(90.8%)



安排專業人員
與家長接觸 (88.7%)



安排家長課程/家長工作坊
小學 (65.0%)
中學 (42.3%)

與家長處理特殊教育需要學生情況時遇到的困難：

- 家長未能在課後時間支援特殊教育需要學生的需要
- 家長缺乏照顧特殊教育需要子女的技巧和知識



「我哋時間表塞滿晒，塞死晒，成個課室都塞滿晒。我哋面對最大嘅問題呢，就係，喺一個課室裏邊，上課時間表係密集嘅，基本上冇鬆動嘅時間。」

[中學校長]

「我自己係單親(家長)，我知出面都有些服務，但很多收費都很貴，所以就安排不到給他們，政府的我又輪不到。」

[小學SEN學生家長]

coordinator (統籌主任)真係也都關你事。課程我係要跟進嘅，不過我唔能夠深入跟進。每樣嘢我只係做一個橋樑去 **coordinate(協調)**，譬如話考試調適。

[中學特殊教育統籌主任]

「家長六年前，對於學生們個別的需要，都是比較保守的，很多時候我們會做一個較為主動的角色，去詢問學生會不會有一些學習上的需要，我們能夠提供支援。但現在的家長就會主動很多，想快一些讓你知道小朋友的情況，得到一些適切的幫助。」

[中學社工]

普通學校的良好範例

小學推行融合教育的良好範例



□ 小班教學



□ 減少教師課堂節數
(騰空教師有較多的空間)



□ 邀請家長觀課及參與學校的親子活動



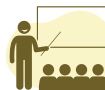
□ 透過多與 SEN 家長講解其子女在學校的表現，減低他們的疑慮和戒心



□ 與專業團體合作提供全面的支援

中學推行融合教育的良好範例

□ 透過合作教學與小班教學，以抽離班方式的小班模式支援 (1:4或1:5；老師與SEN學生比例)



□ 鼓勵老師多參與有關融合教育的培訓

□ 針對第一層提升教與學支援上進行行動研究，檢討與改善有關支援SEN學生的教與學成效



□ 跨專業團隊合作支援SEN學生的全人發展

建議

1

增加現時學校資源運用的使用彈性，設立專業支援人員常額職位

3

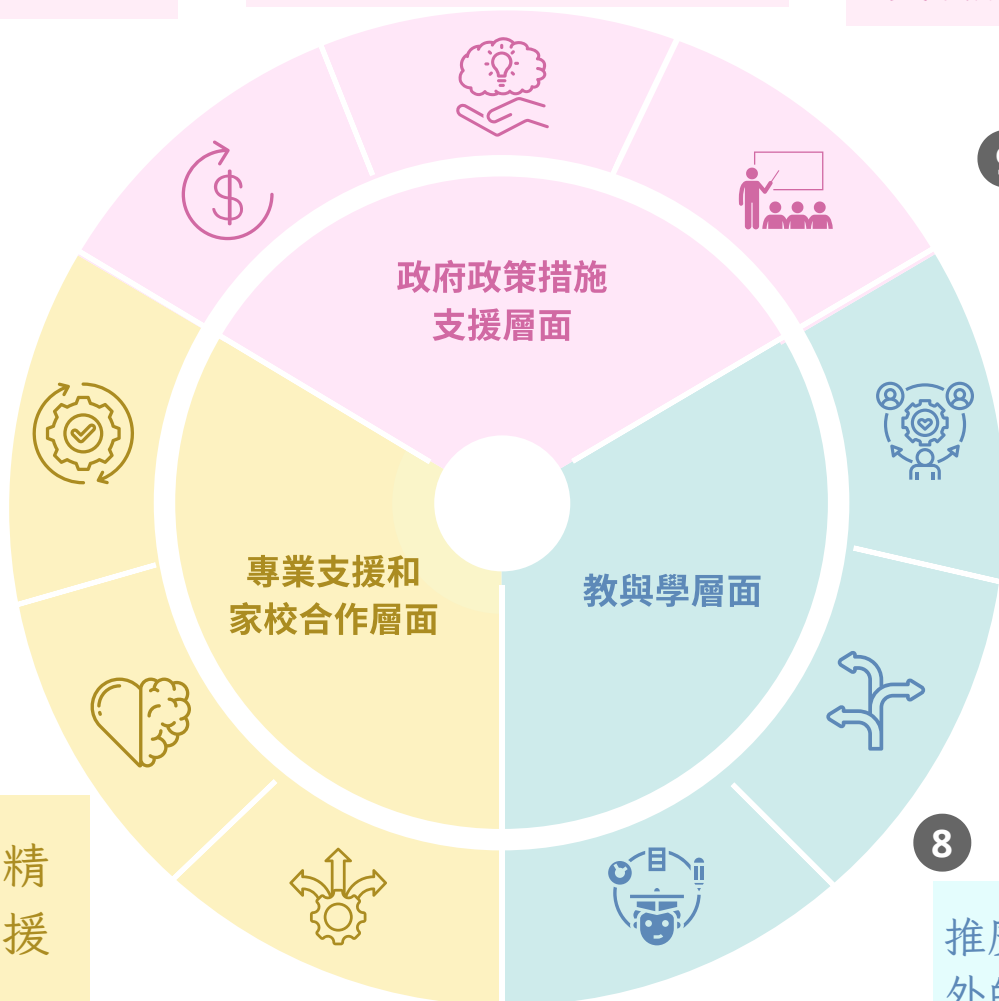
改善老師對《殘疾歧視條例》、《殘疾歧視條例教育實務守則》和融合教育的認識和技巧，加強大學—學校夥伴協作和推動持續的專業發展

2

推行小班教學並上調整體普通學校的教師與班級比例以支援融合教育

4

加強家校合作及公眾與家長教育，為SEN家長提供更多支援



9

加強支援特殊教育統籌主任，減輕他們工作職能負擔

5

加強對學生精神健康的支援

8

推廣紙筆評核以外的多元或另類評核方法

6

推動多元化支援模式和為SEN及非華語的學生與家長建立學校、家長與社區支援的服務承托網絡

7

設立「融合教育課程主任」新職位