



平等機會委員會
EQUAL OPPORTUNITIES COMMISSION



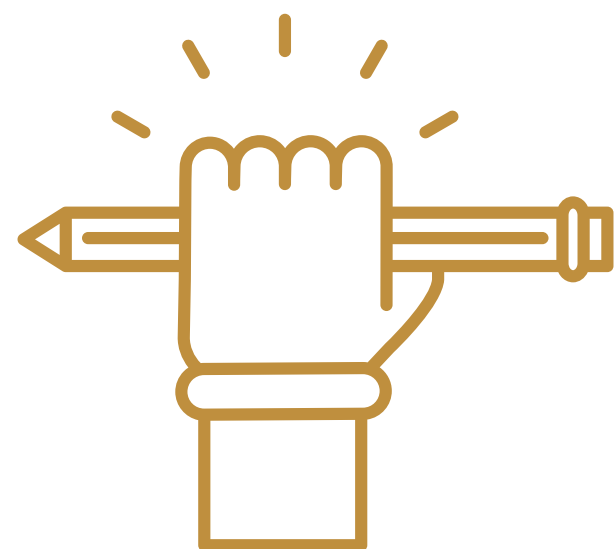
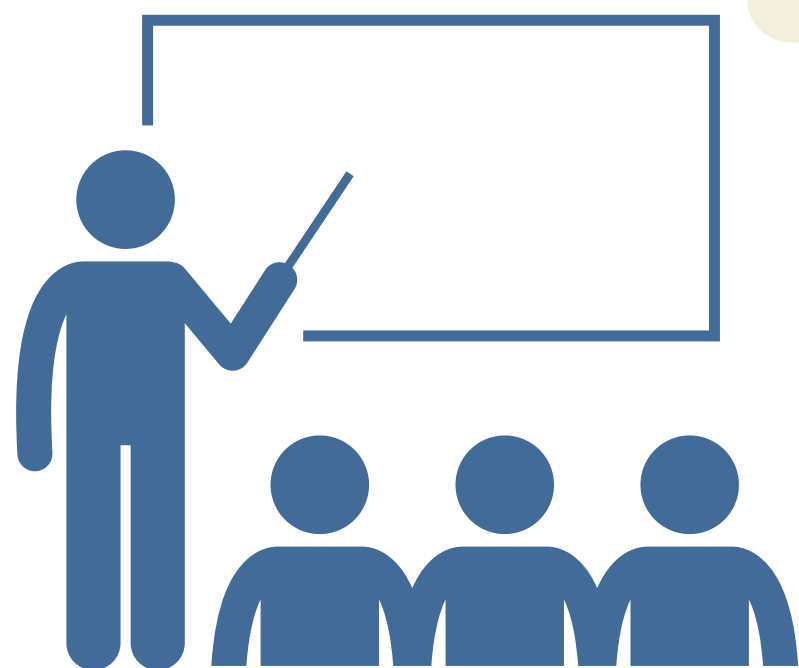
香港教育大學
The Education University
of Hong Kong



卓越教學發展中心
CENTRE FOR EXCELLENCE IN LEARNING AND TEACHING

香港普通學校教育特殊教育需要學生的挑戰、有效政策及最佳措施研究

2023年6月29日



研究目的

(i) 審閱本地及海外為特殊教育需要學生提供融合教育的做法和策略的文獻和研究資料



(ii) 評估校長、學校行政人員及教師對《殘疾歧視條例》、《殘疾歧視條例教育實務守則》和特殊教育需要學生的認知

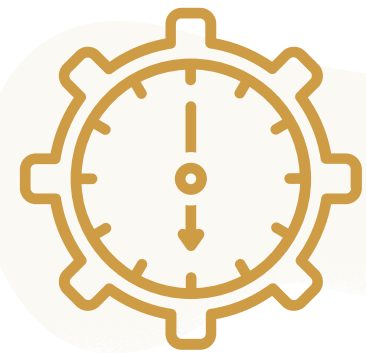
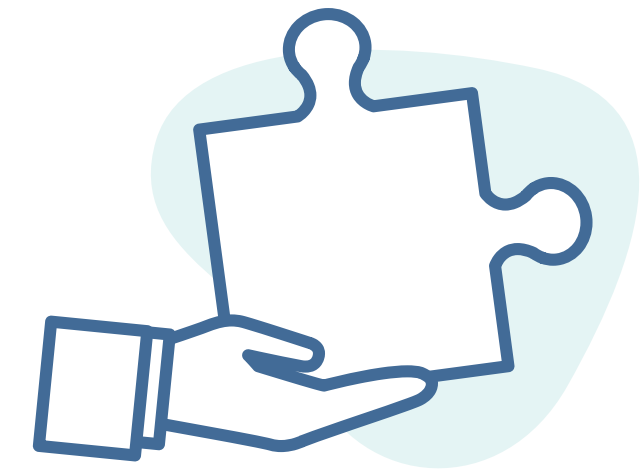


(iii) 收集普通學校校長、學校行政人員及教師對為特殊教育需要學生推行融合教育的看法



研究目的

(iv) 探討普通學校在推行融合教育和支援特殊教育需要學生時所面對的挑戰



(v) 評估政府現時為推行融合教育和為特殊教育需要學生提供平等學習機會的政策的功效

(vi) 透過個案研究，識別由校內專業人士為實現融合教育、支援特殊教育需要學生，以及給予他們平等學習機會所展開的良好做法



(vii) 根據所收集之數據及資料，作出政策建議，以確保特殊教育需要學生能進入普通學校系統和被公平對待

研究方法

2020年10月- 2021年11月

由於2019冠狀病毒病大流行，收集數據時間受影響



問卷調查

邀請校長、特殊教育統籌主任和老師填寫問卷

普通學校

141



60 小學



81 中學

704

小學教師

828

中學教師

共有 =

141

校長

141

特殊教育
統籌主任

1,532

教師

研究方法

立意抽樣

2021年6月 - 2021年12月



焦點小組訪談



個人訪談

15 小學 & 12 中學

其中一半是推行融合教育較為成功的學校，另一半則是推行融合教育仍有進步空間的學校。

28 專業支援人員

(**15** 小學臨床專業人員 & **13** 中學臨床專業人員)

#包括社工、輔導員、教育心理學家、臨床心理學家和言語治療師

15 小學特殊教育需要統籌主任

16 中學特殊教育需要統籌主任

10 小學有特殊教育需要 (SEN) 學生的家長

10 中學有特殊教育需要 (SEN) 學生的家長

15 小學校長個人訪談

12 中學校長個人訪談

共有

||

106

研究方法

(2021年6月至7月期間)



個案研究



8 所推行融合教育較為成功的學校
(包括 **4** 所小學和 **4** 所中學)

目的：以辨識中小學推行融合教育的良好範例，及成功實踐融合教育的關鍵要素和障礙。

文獻回顧

從文獻回顧的案例中，推行融合教育成功要素包括全面的支援計劃，並設有綜合資料庫加深家長對其子女成長的了解。



政策上則需要從教師專業發展着墨，由師資培訓角度協助前線老師應付日常的教學難題。

共融社會有賴社會各界的包容，接納SEN學生及家長，加強不同持份者之間的互信及理解。



問卷調查主要結果

i) 對《殘疾歧視條例》、《殘疾歧視條例教育實務守則》的理解

三組持份者(小學校長、特殊教育需要統籌主任和老師)同意自己對《殘疾歧視條例》和《殘疾歧視條例教育實務守則》理解，惟整體老師的理解程度低於主任和校長。



同意自己理解《殘疾歧視條例》和《殘疾歧視條例教育實務守則》

超過 **90%** 受訪的中小學校長 (**91.5%**) 及主任 (**92.9%**) 同意自己理解這條例和守則

老師方面，接近 **60%** (58.6%)



對融合教育的理解

中小學校長及主任有關融合教育描述的理解的平均同意度均為 **3.01** 分，反映他們整體同意對融合教育的描述

老師方面的平均同意度為 **2.88** 分

問卷調查主要結果

ii) 學校融合教育現況及評估


特殊教育需要
統籌主任

處理有
智力障礙 (ID) 的學生



小學特殊教育
需要統籌主任 (66.7%) > 中學特殊教育
需要統籌主任 (52.5%)

照顧各類特殊教育需要學生:

言語障礙 (SLI)  聽力障礙 (HI) 
肢體傷殘  視覺障礙 (VI) 

中學主任 > 小學主任

#四類障礙的差異在
3到15個百分點之間


特殊教育需要
統籌主任

處理智力障礙(ID)學生的需要



小學教師 (35.1%) > 中學教師 (29.4%)

處理精神病患學生的需要



中學主任(83.5%)
及教師(39.3%) > 小學主任 (55.9%)
及教師(11.2%)


教師

處理聽覺障礙學生的需要



中學教師 (37.6%) > 小學教師 (27.9%)

問卷調查主要結果

ii) 學校融合教育現況及評估

- 三組持份者均對特殊教育需要類型的分類有全面的了解
- 校長(87.1%)與老師(76.1%)相對地不太知道精神病是特殊教育需要類型之一



- 特殊教育需要統籌主任和教師均指出，當面對患有自閉症或專注力不足/過度活躍症的學生時感到較大壓力。



- 特殊教育需要統籌主任認為他們比老師在支援有精神病患的學生時承受的壓力最大。中學主任在支援有精神病患的學生時承受更大的壓力(3.38)

小學主任在支援言語障礙學生時承受的壓力最大，平均分數為3.27，中學主任的平均分數則為2.71



值得注意的是，有**35.0%**的小學主任和**21.8%**的小學教師認為學業成績稍遜學生是特殊教育需要類型之一。

問卷調查主要結果

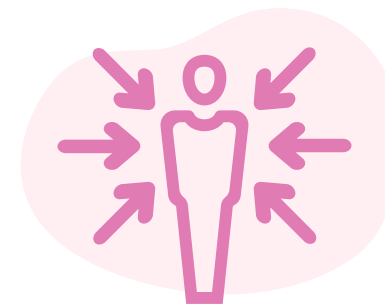
ii) 學校融合教育現況及評估

中小學為照顧特殊教育需要學生的個別需要而提供的服務或措施:

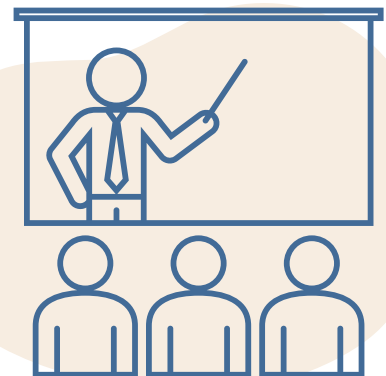
「課程/評核調適」	87.9%
「聘請教學助理」	87.2%
「提供專業治療/諮詢」	84.4%
「聘請支援老師」	84.4%



「設計校本課程」在中學 (40.7%) 採納的機會較小學 (71.7%) 低超過30個百分點



「訂立個別學習計劃」在中學 (56.8%) 相對小學 (75.0%) 並不普遍，大約相差20個百分點



「推行小班教學」在中學 (46.9%) 實施的機會亦較小學 (73.3%) 低超過25個百分點

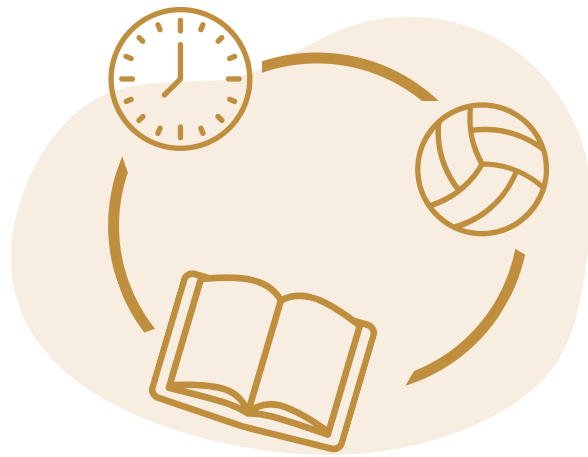
#相對小學而言，中學整體上未能提供足夠的服務或措施以照顧特殊教育需要學生的個別需要



問卷調查主要結果

ii) 學校融合教育現況及評估

超過80%的受訪校長 (**81.6%**)、教師 (**85.3%**) 及特殊教育需要統籌主任 (**85.8%**) 均認為，推行融合教育最困難的方面是課程緊迫/教務繁多



與中學校長 (**77.8%**) 相比，小學校長 (**86.7%**) 認為課程緊迫/教務繁多最具挑戰性。



超過 **70%** 的校長 (**70.2%**) 和特殊教育需要統籌主任 (**70.9%**) 認為融合教育的相關行政工作繁重。



68.8% 的受訪教師認為人力資源不足是推行融合教育的第二困難。

問卷調查主要結果

iv) 融合教育政策成效評估

學校認為「學習支援津貼」(LSG) 能為學校提供資源，以聘用不同的專業支援人員和購買專業支援服務。

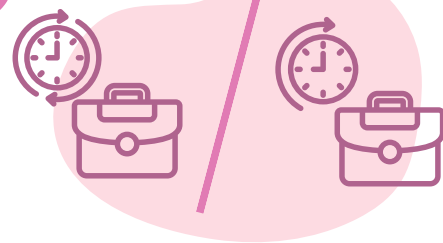
校長認為資源能幫助：

1



購買外購專業服務
(91.5%)

2



聘請全職及／或兼
職教學人員 (85.1%)

3



聘請專職支援
人員 (78.7%)

➤ 中小學均主要運用「學習支援津貼」於購買外購專業服務和聘請全職及／或兼職教學人員。



整體校長認為**增設特殊教育統籌主任職位**是最有效的支援措施，整體平均評分為

3.48 (評分3分代表該政策與支援措施有幫助)



特殊教育需要統籌主任認為**推動校本教育心理服務與提供更系統和充足的教師培訓**是最為有效的支援措施，兩者的平均評分均為 **3.48**

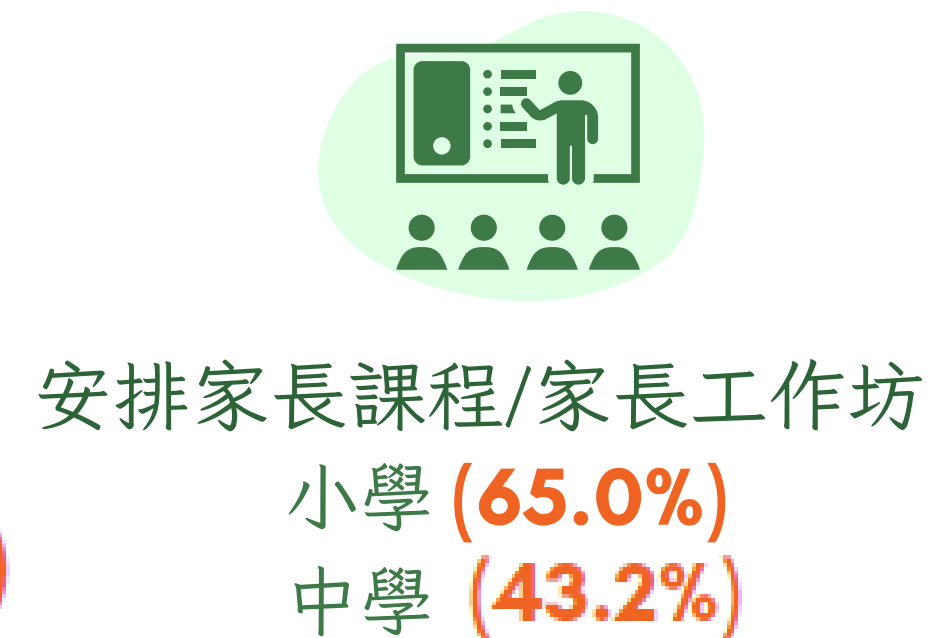
惟中小學教師認為最有效的支援措施是**增設校本言語治療師職位**，平均評分 **3.21** 為最高，但小學教師的平均評分較高為 **3.24**

問卷調查主要結果

v) 融合教育下的家校合作現況

融合教育下的家校合作正在逐步改善，但仍遇到一些困難。

學校與家長之間的溝通方式:



與家長處理特殊教育需要學生情況時遇到的困難：

- 家長未能在課後時間支援特殊教育需要學生的需要
- 家長缺乏照顧特殊教育需要子女的技巧和知識



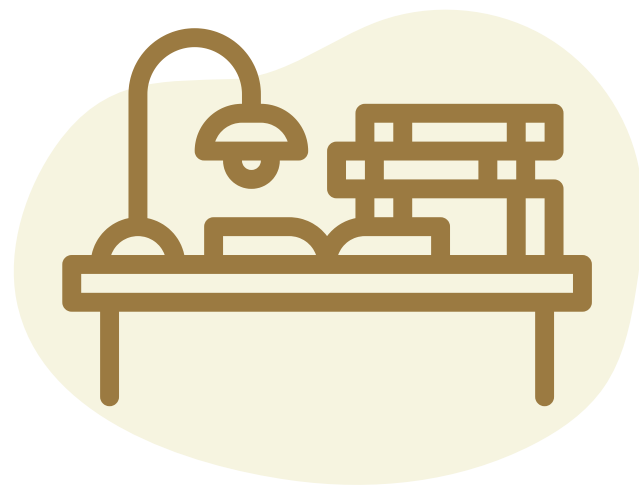
個人訪談和焦點小組訪談主要結果



現時課程十分緊迫

SEN學生仍要在不同學習階段面對統一的公開評核

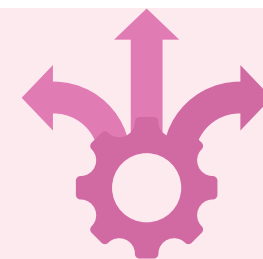
課程實施 (學、教、評) 的現況



特殊教育需要統籌主任
職能和角色過重



資源的運用
及靈活度受限

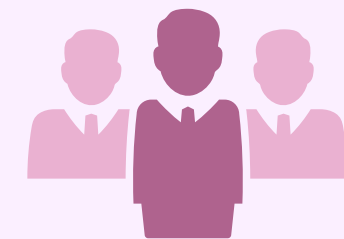


政府持續投放資源
對融合教育的成效

專業支援和個別學習計
劃安排 (IEP) 得以改善



促進融合教育的
老師專業發展



訪談摘錄

現時課程十分緊迫

「我哋時間表塞滿晒，塞死晒，成個課室都塞滿晒。我哋面對最大嘅問題呢，就係，喺一個課室裏邊，上課時間表係密集嘅，基本上冇鬆動嘅時間。」 (中學校長)



特殊教育需要統籌主任職能和角色過重



「**coordinator (統籌主任)**真係乜都關你事。課程我係要跟進嘅，不過我唔能夠深入跟進。每樣嘢我只係做一個橋樑去 **coordinate(協調)**，譬如話考試調適。」
(中學特殊教育統籌主任)

個人訪談和焦點小組訪談主要結果



疫情及停課下對融合教育和建設共融校園的影響

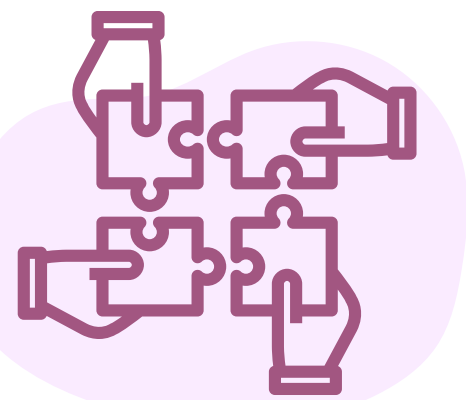
對學生精神健康狀況的影響及支援



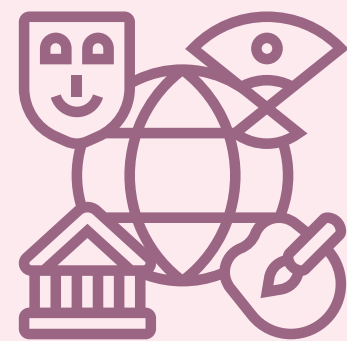
融合教育的跨專業支援



成功建設共融校園



家長照顧特殊教育需要子女與家校合作的現況



根深蒂固的社會文化及觀念

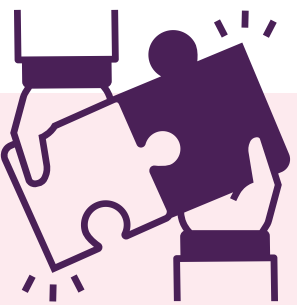
家長求助動機提升卻因財政困難而未能及時得到服務支援



應試文化和社會風氣對SEN學生的影響



家校合作漸趨成熟



社會對特殊教育需要學生的包容性有顯著改善但仍有改善的空間



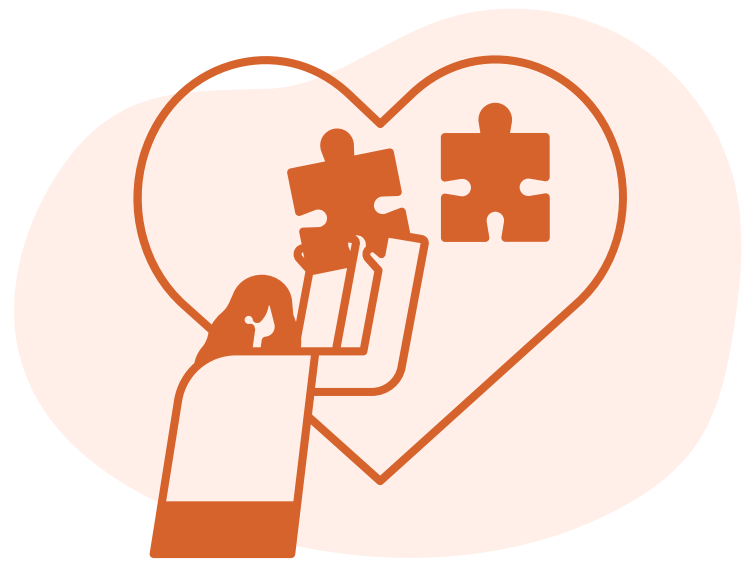
訪談摘錄

因財政困難而未能及時得到服務支援

我自己係單親(家長)，我知出面都有些服務，但很多收費都很貴，所以就安排不到給他們，政府的我又輪不到。(小學SEN學生家長)



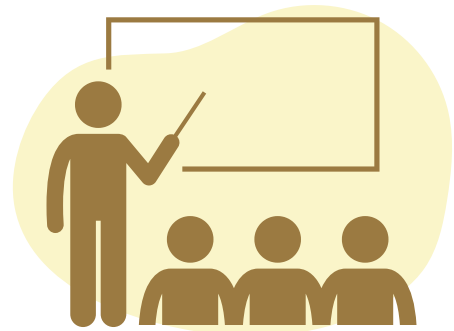
家長求助動機提升



"家長六年前，對於學生們個別的需要，都是比較保守的，很多時候我們會做一個較為主動的角色，去詢問學生會不會有一些學習上的需要，我們能夠提供支援。但現在的家長就會主動很多，想快一些讓你知道小朋友的情況，得到一些適切的幫助。(中學社工)

學校推行融合教育概況及特色

採用「全校參與」模式推行融合教育



小班教學



專注力小組

課後輔導



社交小組

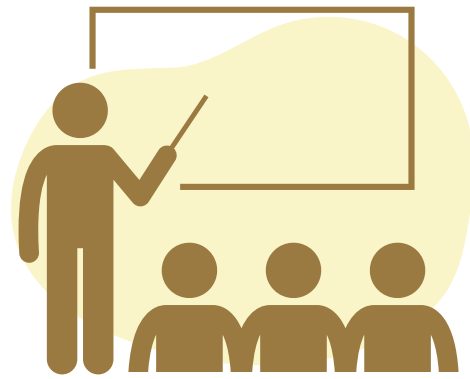


個別學習計劃 (IEP)



功課、課程及評估調適

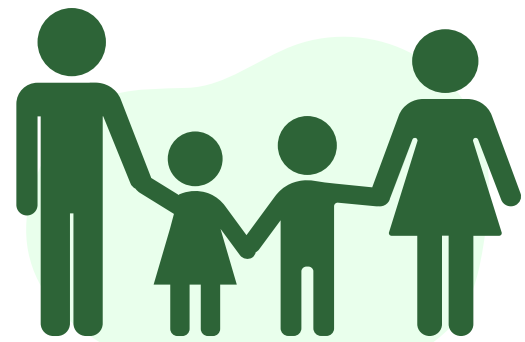
小學推行融合教育的良好範例



□ 小班教學



□ 減少教師課堂節數
(騰空教師有較多的空間)



□ 邀請家長觀課及參與
學校的親子活動

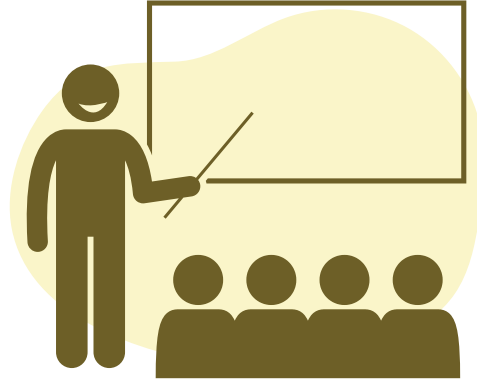


□ 透過多與SEN家長講解其子女在
學校的表現，減低他們的疑慮和
戒心

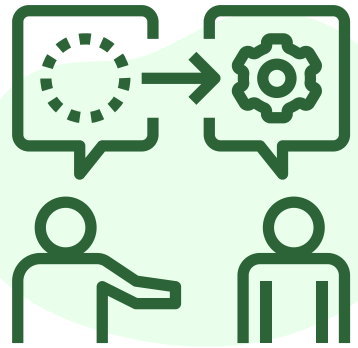


□ 與專業團體合作提供全面的
支援

中學推行融合教育的良好範例



- 透過合作教學與小班教學，以抽離班方式的小班模式支援 (1:4或1:5；老師與SEN學生比例)



- 鼓勵老師多參與有關融合教育的培訓

- 針對第一層提升教與學支援上進行行動研究，檢討與改善有關支援SEN學生的教與學成效



- 跨專業團隊合作支援SEN學生的全人發展

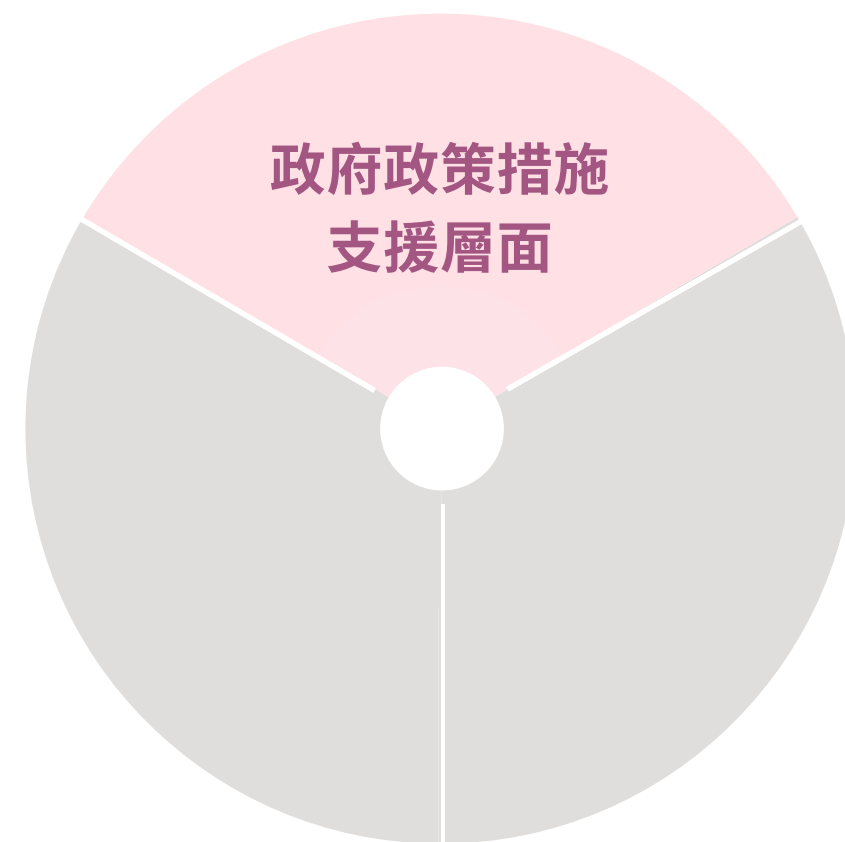
建議

建議

1

增加現時學校資源運用的使用彈性，設立專業支援人員常額職位

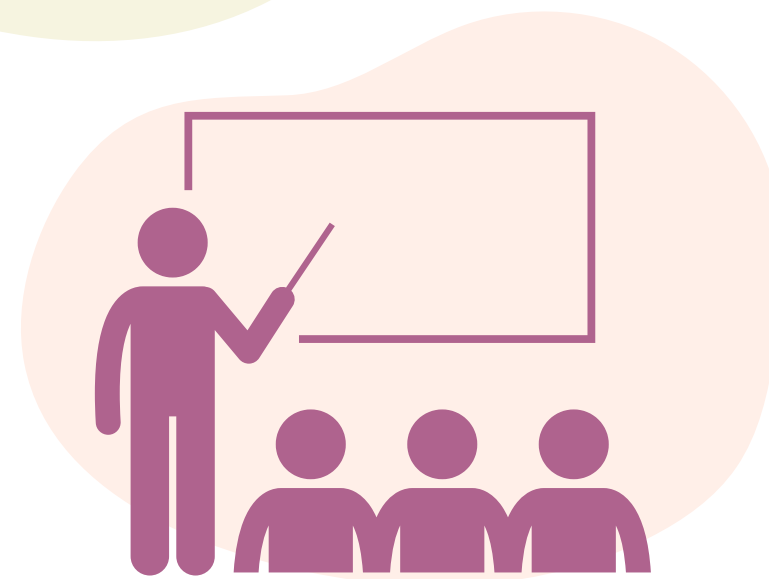
- 若學校SEN學生人數太多，可給予額外津貼。
- 讓現時學校運用政府津貼，暫時用於聘請其他專業支援人員，解決學校的即時需要
- 設立專業支援人員常額職位
- 准許學校按校情使用部分剩餘的資源



2

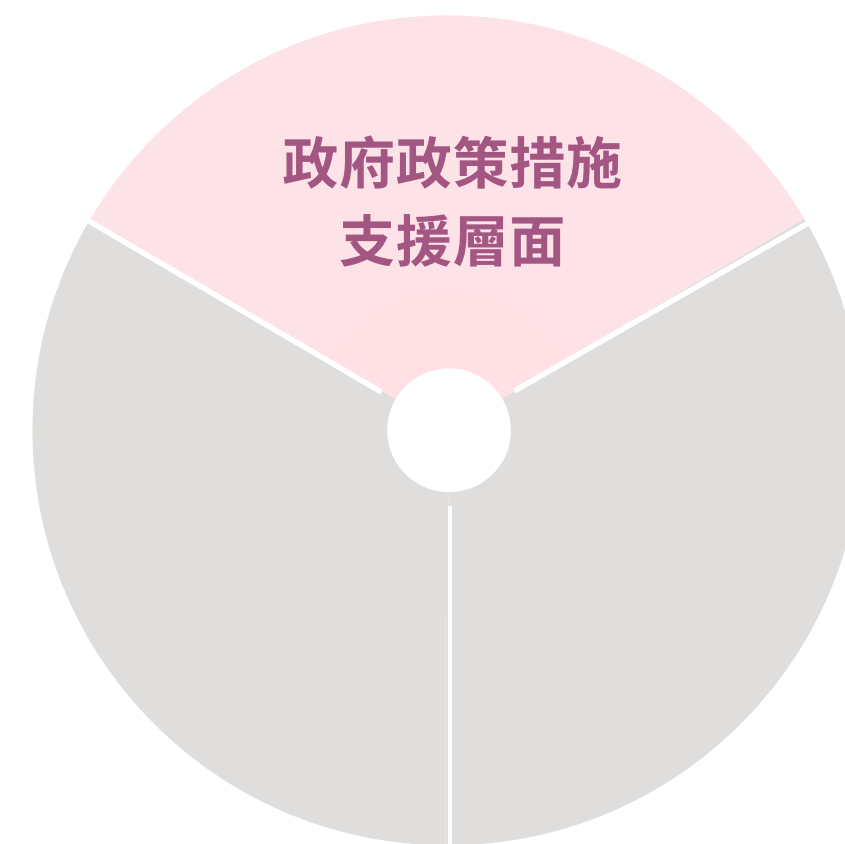
推行小班教學並上調整體普通學校的教師與班級比例以支援融合教育

- 上調普通學校的教師與班級比例以支援融合教育
- 進一步推行小班教學 (20位學生一班) 以便教師能夠有更多空間照顧每一位SEN學生



改善老師對《殘疾歧視條例》、《殘疾歧視條例教育實務守則》和融合教育的認識和技巧，加強大學—學校夥伴協作和推動持續的專業發展

- 增加在職老師有關融合教育的培訓名額
- 加強大學—學校夥伴協作，提升教師的專業支援能力
- 未來的教師職前培訓：融合教育設為必修課程
- 一同設計多元化的教學資源與材料，讓前線教師能夠參考製作適合其校本需要的教材。



建議

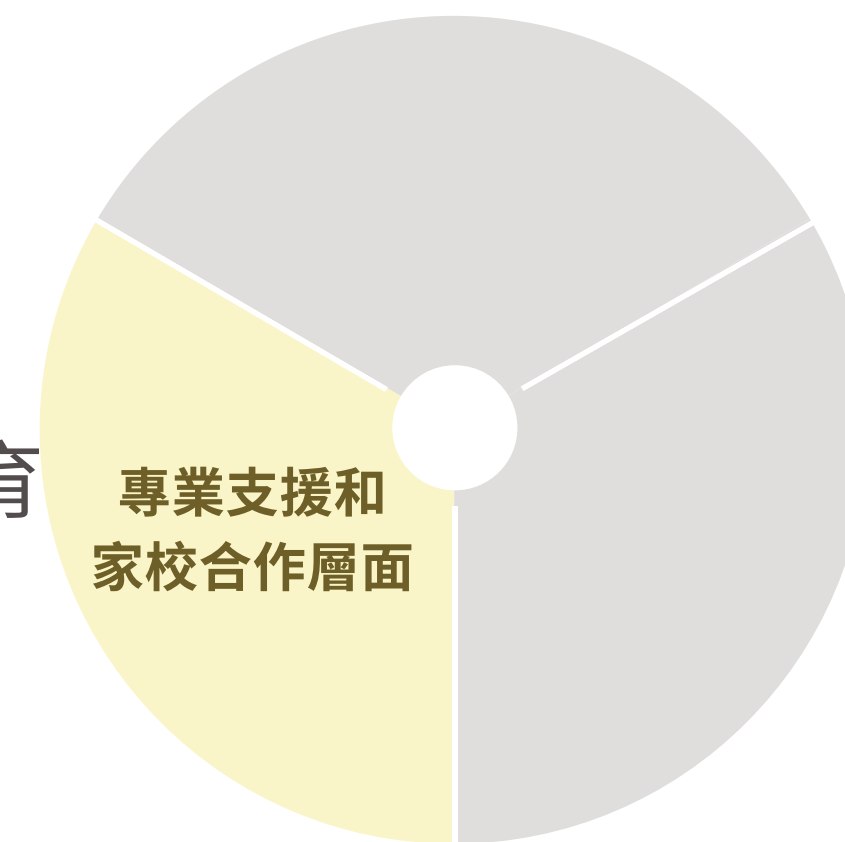
4 加強家校合作及公眾與家長教育，為SEN家長提供更多支援

- 家長教育 (教育社會大眾對SEN學生有更多的接納和提高對融合教育意識)
- 為SEN家長推出現金津貼
- 為SEN孩童設立電子系統
- 設立學校、家長與社區支援的服務承托網絡

6

推動多元化支援模式和為SEN及非華語的學生與家長建立學校、家長與社區支援的服務承托網絡

- 培育推行融合教育經驗豐富的學校成為種子學校
- 政府進一步在培育種子學校時，嘗試推動集中提升他們於支援某一類SEN學生的能力
- 社區服務將為SEN及非華語學生和家長提供校外支援



5

加強對學生精神健康的支援

- 增加「醫教社同心協作計劃」受惠學校數目
- 在相關人力資源充足的情況下，考慮長遠設立「一校一精神科護士」
- 加深學生對精神健康的關注以減輕疫情帶來的影響

建議



7

設立「融合教育課程主任」新職位

- 作為推動普通學校設立校本SEN課程與評核標準的重要支援
- 可協助學校推行適異教學，為SEN學生設立分層課程與評核內容

8

推廣紙筆評核以外的多元或另類評核方法

- 減低不同階段「一試定生死」的壓力，整全從學生的多元層面評核學生能力
- 透過實驗方式，掌握SEN學生於課堂的學習技巧和實際應用情況

9

加強支援特殊教育統籌主任，減輕他們工作職能負擔

- 增加教育心理學家到校交流
- 建立融合教育的跨專業實踐社群
- 增加分享支援SEN學生的成功經驗及所遇挑戰

