

## ใครจะเป็นผู้รับผิดชอบต่อการล่วงละเมิดทางเพศในโรงเรียน?

### ความรับผิดชอบส่วนบุคคล

นักเรียน เจ้าหน้าที่ของโรงเรียนและผู้ให้บริการมีหน้าที่รับผิดชอบต่อการล่วงละเมิดทางเพศ ของตนเองภายใต้ SDO

### การให้ความช่วยเหลือในการล่วงละเมิดทางเพศ

ความรับผิดชอบส่วนบุคคลอาจเกิดขึ้นหากนักเรียน / เจ้าหน้าที่ / ผู้ให้บริการ:

- กดดันให้ใครบางคนล่วงละเมิดทางเพศบุคคลอื่น
- แนะนำให้บางคนล่วงละเมิดทางเพศบุคคลอื่น หรือ
- มีส่วนร่วมในการช่วยใครบางคนในการคุกคามผู้อื่น (เช่น มีส่วนร่วมในการเล่าเรื่องตลกกลามกอนาจาร)

### ความรับผิดชอบในการกระทำของผู้อื่น

โรงเรียนและผู้ให้บริการจะต้องใช้ "ขั้นตอนการปฏิบัติที่สมเหตุสมผล" เพื่อให้แน่ใจว่าโรงเรียนปลอดจากการล่วงละเมิดทางเพศ มิฉะนั้นพวกเขาอาจจะต้องรับผิดชอบการกระทำที่ผิดกฎหมายแทนเจ้าหน้าที่ที่กระทำความผิดของพวกเขาในระหว่างการจ้างงานหรือโดยตัวแทนของพวกเขา เขาแม้ว่าโรงเรียนหรือผู้ให้บริการ (แล้วแต่กรณี) ไม่ได้ตระหนักถึงหรือไม่อนุญาตให้มีการล่วงละเมิดทางเพศ

## นักเรียนควรทำอะไรถ้าเขา/เธอถูกล่วงละเมิดทางเพศ?

1. พุดออกมา พุด "ปฏิเสธ" ภายใต้สถานการณ์ที่ปลอดภัยให้บอกผู้คุมคามว่าพฤติกรรมของเขา/เธอไม่เป็นที่พึงประสงค์และต้องหยุดพฤติกรรมนั้น
2. หนีจากผู้คุมคามและไปยังที่ที่ปลอดภัยหรือพื้นที่ที่มีผู้คนจำนวนมาก
3. บอกคนที่เขา/เธอเชื่อใจ เช่น ครู/ผู้ปกครอง/นักสังคมสงเคราะห์/เจ้าหน้าที่องค์กรพัฒนาเอกชนและขอความช่วยเหลือและคำแนะนำ อย่าเก็บไว้กับตัวเอง

## ในฐานะผู้ปกครอง คุณควรทำอะไรเมื่อลูกบอกคุณว่าเขาถูกล่วงละเมิดทางเพศ?

1. ฟังอย่างตั้งใจและแสดงให้เห็นถึงความไว้วางใจในตัวเขา/เธอ ยืนยันกับเด็กว่าคุณจะทำตามขั้นตอนที่จำเป็นเพื่อหยุดมัน
2. ใจเย็นๆ และขอให้เด็กของคุณให้รายละเอียดของเหตุการณ์ รวมถึงวัน เวลา สถานที่และพยาน
3. ยื่นเรื่องร้องเรียนอย่างเป็นทางการต่ออาจารย์ใหญ่ของโรงเรียน ครูผู้รับผิดชอบหรือผู้รับผิดชอบของผู้ให้บริการที่เกี่ยวข้อง ขอความช่วยเหลือจากผู้นำชุมชน / องค์กรพัฒนาเอกชน / นักสังคมสงเคราะห์ในกรณีที่เป็น
4. ยื่นเรื่องร้องเรียนต่อ คณะกรรมการสิทธิความเท่าเทียมกันทางโอกาสในนามของบุตรหลานของคุณ คุณสามารถโทรหาเราได้ที่ 2511 8211
5. รายงานเรื่องนี้ต่อเจ้าหน้าที่ตำรวจหากคุณสงสัยว่ามีองค์ประกอบความผิดทางอาญาใด ๆ เกิดขึ้นในเหตุการณ์นั้น (เช่น การกระทำอนาจาร)

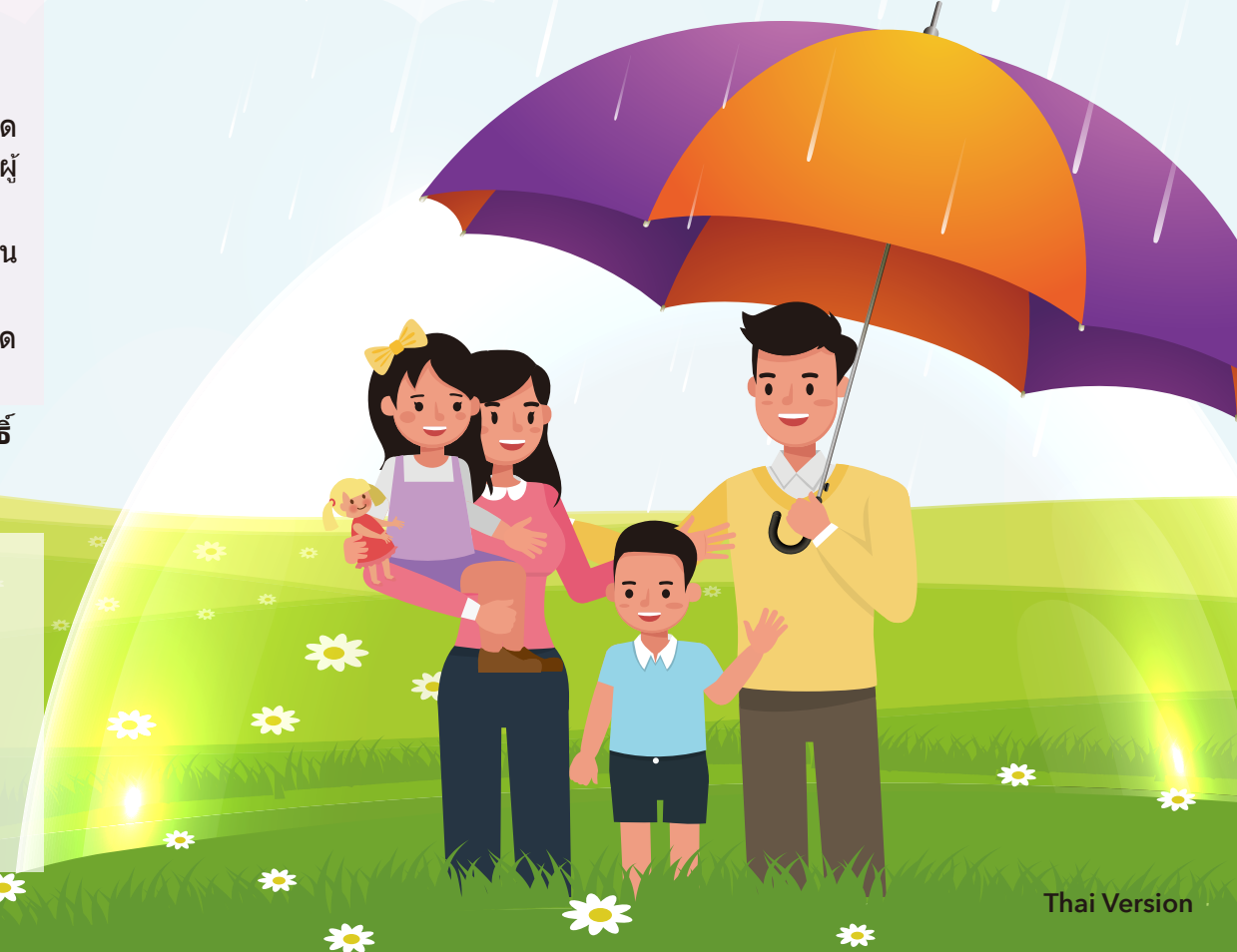
หากคุณต้องการข้อมูลเพิ่มเติมเกี่ยวกับการล่วงละเมิดทางเพศและสิทธิ์ของคุณภายใต้กฎหมายต่อต้านการเลือกปฏิบัติ โปรดติดต่อ:

Equal Opportunities Commission  
16/F, 41 Heung Yip Road, Wong Chuk Hang, Hong Kong  
สายด่วน: 2511 8211  
อีเมล: eoc@eoc.org.hk  
เว็บไซต์: www.eoc.org.hk  
บริการสอบถามทาง SMS: 6972566616538  
(สำหรับผู้ที่ปัญหาการได้ยิน / การพูด)

เวลาทำการ: วันจันทร์ถึงวันศุกร์ ตั้งแต่เวลา 8.45 น. ถึง 17.45 น.

## การแสดงความคิดเห็นต่อการล่วงละเมิดทางเพศ

## สร้างสภาพแวดล้อมที่ปลอดภัยสำหรับเด็กๆ ของเรา



การล่วงละเมิดทางเพศอาจมีผลกระทบร้ายแรงต่อใครก็ได้ โดยเฉพาะสำหรับเด็กที่ผลกระทบอาจรุนแรง มันอาจทำให้การเจริญเติบโตและพัฒนาการปกติ พฤติกรรมทางสังคมของพวกเขาต้อยลง ยังไม่กล่าวถึงการเรียนรู้ที่มีประสิทธิภาพและประสิทธิภาพของโรงเรียน มันอาจทำให้เกิดอันตรายที่ยาวนานต่อสุขภาพร่างกายและจิตใจของคนๆ นั้น

ภายใต้ SDO เป็นเรื่องผิดกฎหมายที่จะล่วงละเมิดทางเพศกับบุคคลใดก็ตามที่มีเพศตรงข้ามรวมถึงเพศเดียวกัน กฎหมายเกี่ยวกับการคุ้มครองเด็กจากการล่วงละเมิดทางเพศนั้นมีผลบังคับใช้กับโรงเรียน โรงเรียนกวดวิชา โรงเรียนอนุบาล สถาบันการศึกษาอื่นและสถานรับเลี้ยงเด็ก นอกจากนี้ยังมีผลกับผู้ให้บริการเสริมอื่น ๆ ที่เกี่ยวข้องกับการดำเนินงานของ โรงเรียน เช่น รถโรงเรียน โรงอาหารของนักเรียนหรือโรงอาหาร การฝึกสอนกีฬา ฯลฯ ศูนย์ดูแลเด็กอาจได้รับการอาหาร การฝึกสอนกีฬา ฯลฯ ศูนย์ดูแลเด็กอาจได้รับการพิจารณาในฐานะผู้ให้บริการและการป้องกันที่เกี่ยวข้องกับการล่วงละเมิดทางเพศภายใต้ SDO อาจจะถูกนำมาใช้

หมายเหตุ: หากเด็กถูกล่วงละเมิดทางเพศในสถานการณ์ที่ไม่ครอบคลุมโดย SDO เช่นที่บ้านของเพื่อนหรือบนระบบขนส่งสาธารณะ โปรดติดต่อเจ้าหน้าที่ตำรวจเพื่อขอความช่วยเหลือ

## การล่วงละเมิดทางเพศคืออะไรตามกฎหมายว่าด้วยการเลือกปฏิบัติทางเพศ (SDO)?

### การล่วงละเมิดทางเพศ

#### สภาพแวดล้อมที่ไม่เป็นมิตร/ ทำให้หวาดกลัว

- พฤติกรรมทางเพศที่ไม่พึงประสงค์ไม่ว่าจะเป็นโดยคน ๆ เดียวหรือร่วมกับบุคคลอื่นซึ่งสร้างสภาพแวดล้อมที่ไม่เป็นมิตร/ทำให้หวาดกลัว

#### ตัวอย่าง



- ตัวอย่างของการล่วงละเมิดทางเพศในรูปแบบนี้รวมถึง แต่ไม่จำกัด เฉพาะการแสดงสื่อลามกหรือล้อแหลม การหยอกล้อส่อไปทางเพศ บทสนทนาที่หยาบคาย และมุขตลกหรือกิจกรรมทางเพศที่น่ารังเกียจ

#### การล่วงละเมิดแบบตัวต่อตัว

- การขอมิเพศสัมพันธ์โดยที่ไม่ได้ขอเชิญ/ไม่พึงประสงค์เพื่อความพึงใจทางเพศหรือพฤติกรรมทางเพศอื่น ๆ ที่มุ่งเน้นไปยังบุคคลหนึ่ง
- หากคำนึงถึงทุกสถานการณ์บุคคลที่มีเหตุผลคนหนึ่งคงคาดหวังได้ว่าบุคคลอื่นจะรู้สึกไม่พอใจ อับอายขายหน้าหรือถูกข่มขู่จากการกระทำข้างต้น

#### ตัวอย่าง



- การสัมผัสทางกายที่ไม่ต้องการ: การกอดจูบ สัมผัส จับ หรือสัมผัสบุคคลอื่นเบาๆ ทั้งที่ไม่ได้ขอเชิญและไม่พึงประสงค์



- ข้อสังเกตเรื่องเพศ: เรื่องตลกเกี่ยวกับเพศ ความคิดเห็นเกี่ยวกับร่างกายหรือรูปร่างของใครบางคนที่มีนัยทางเพศ



- การสื่อสารที่น่ารังเกียจ: การสื่อสารเป็นลายลักษณ์อักษรในลักษณะทางเพศที่รวมถึงข้อความที่ส่งทางอิเล็กทรอนิกส์



- พฤติกรรมที่ไม่เหมาะสมอื่น ๆ : การจ้องมองค้อนหรือทำท่าทางส่อไปทางเพศ

No!

