



支援有特殊教育需要學生的 平等學習機會 - 實踐與挑戰

教育局首席教育主任(特殊教育)
劉穎賢博士

2019年11月2日

雙軌制

有較嚴重或
多重殘疾的學生

按專家的評估和建議，
以及家長同意

特殊學校



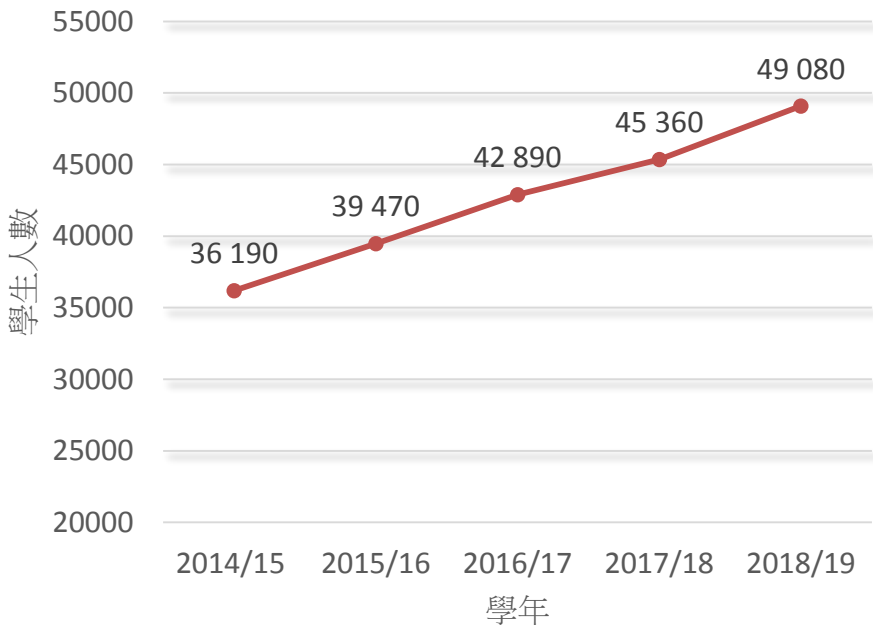
有其他特殊教育
需要的學生

普通學校

適切的教育

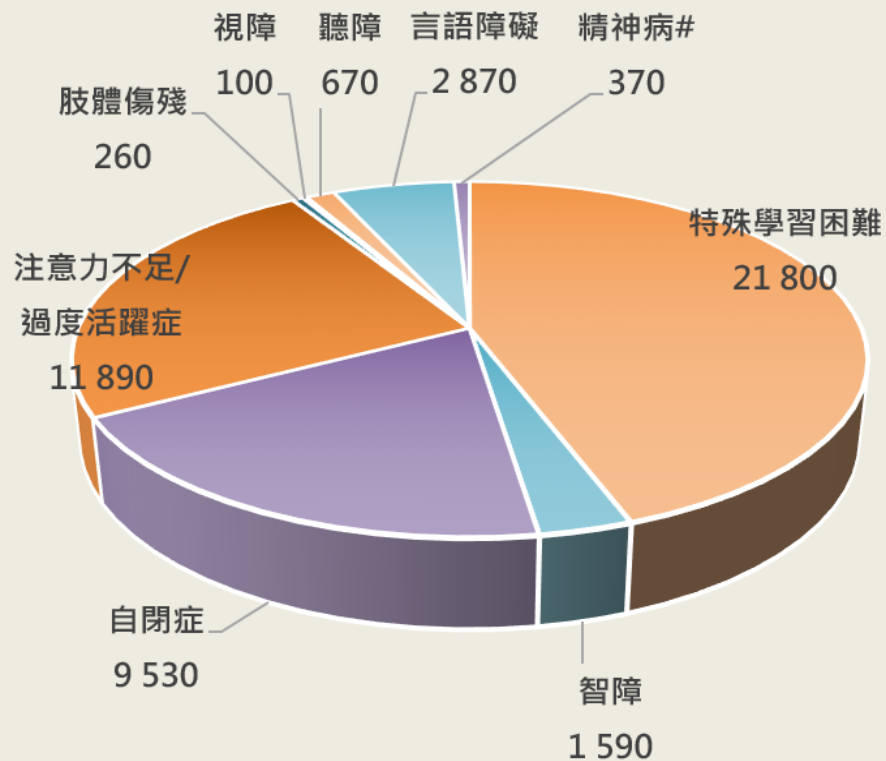


有特殊教育需要的學生人數



2018/19 學年不同類別特殊教育需要學生人數

(主要特殊教育需要類別劃分)



教育局於2017/18學年開始向公營主流中、小學發放學習支援津貼支援有精神病患的學生。

五項基本原則

全校參與

及早識別

家校合作

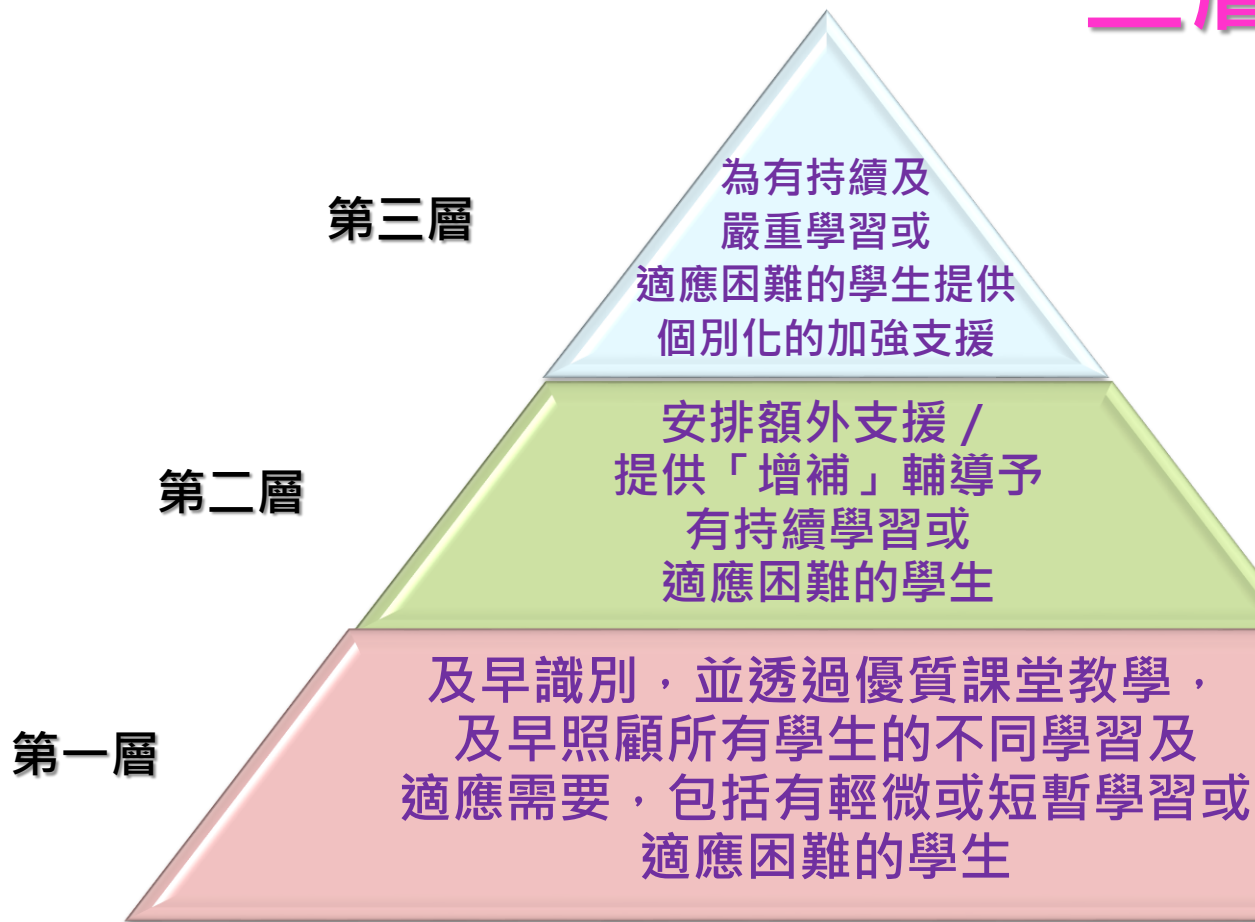
及早支援

跨界別協作

平等機會？



三層支援模式



為學校提供的資源及支援

過去以來的首個以X

額外資源

專業支援

教師培訓

主要的資源及支援項目

額外資源

- 學習支援津貼
- 增補基金
- 有特殊教育需要非華語學生支援津貼

專業支援

- 特殊教育需要統籌主任
- 校本教育心理服務
- 校本言語治療服務

教師培訓

- 三層課程
- 精神健康的專業發展課程
- 特殊教育需要統籌主任課程

教師培訓

(i) 基礎課程 (課程長 30 小時)

- 課程內容包括照顧不同學習需要的相關教學策略、課程及評估調適的原則、理論和實踐

(ii) 高級課程 (課程長 102 小時)

- 包括 90 小時講課及 12 小時指導實習課，以及讓學員實踐支援策略的校本專題研習

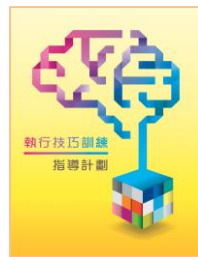
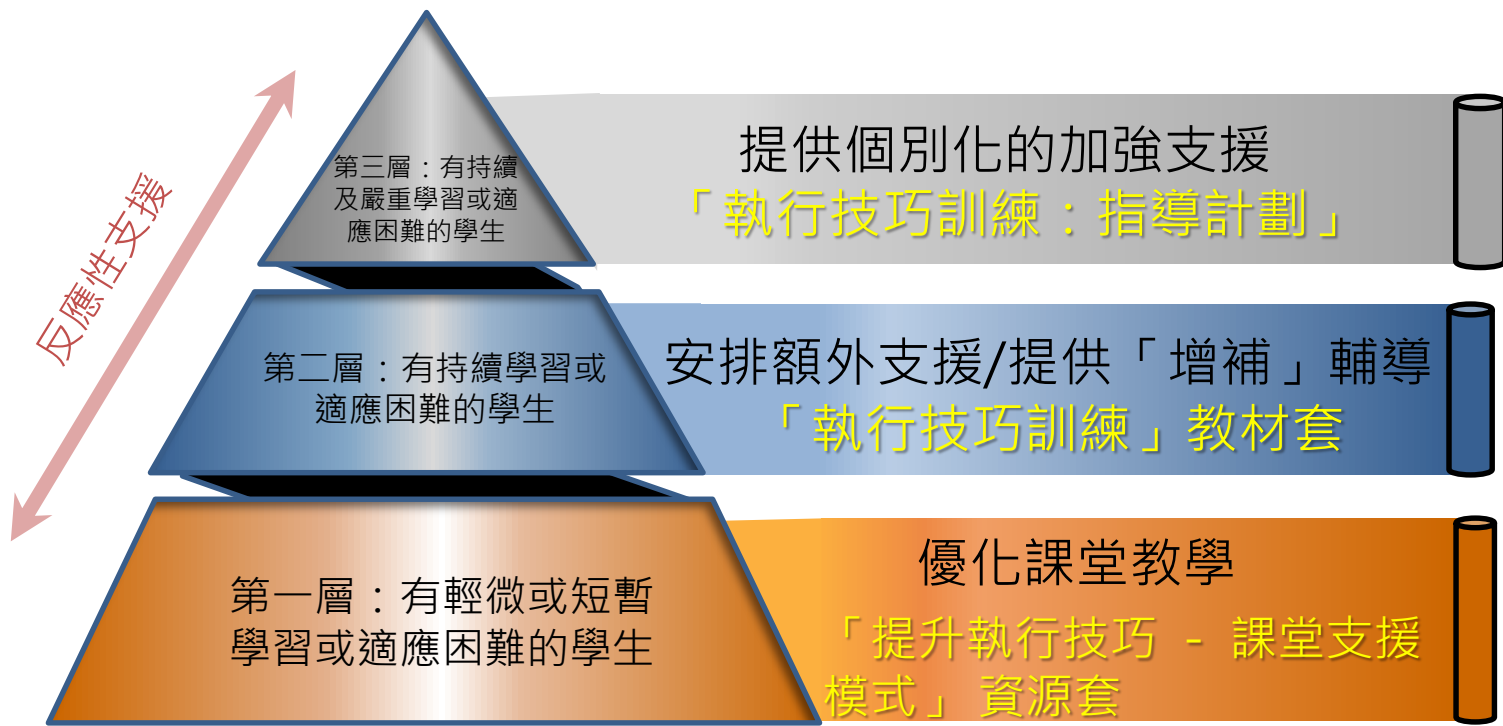
(iii) 專題課程 (90 至 120 小時)

- 為教師提供更深入的培訓，幫助他們掌握知識和技巧，以照顧不同類別有特殊教育需要的學生。課程分以下三個類別：
 - (A) 認知及學習需要專題課程
 - (B) 行為、情緒及社群發展需要專題課程
 - (C) 感知、溝通及肢體需要專題課程

提供「精神健康的專業發展課程」，包括為一般教師提供的初級培訓，及為專責教師提供的深造培訓

特殊教育需要統籌主任專業培訓課程

支援有注意力不足/過度活躍症的學生



支援有注意力不足/過度活躍症學生

- 由香港賽馬會慈善信託基金聯同香港大學心理學系，在教育局的協助下，於2018/19學年下學期推行「賽馬會喜躍悅動計劃」，由三所具康復服務的非政府機構提供到校支援服務，為期兩年，共有36間中小學參與。
- 服務內容包括：
 - 學生小組/個別訓練
 - 教師諮商服務/專業發展活動
 - 與參與計劃的學生家長會面及安排家長訓練小組



支援有特殊學習困難(讀寫障礙)的學生



支援有特殊學習困難(讀寫障礙)的學生



閱讀寫作通識 小組教材 (試用版)



為有特殊教育需要的學生安排測考調適

有注意力不足/過度活躍症的學生(例子)

- 安排一個免受環境干擾的座位
- 給予他們短暫的休息時間
- 適時的提醒
- 按學生的需要考慮延長考試時間

有讀寫障礙的學生(例子)

- 延長考試時間
- 電腦讀屏器(2010)
- 語音轉換文字軟件(通識科)(2017)
- 語音轉換文字軟件(通識科及7選修科)(2020)

為特殊需要考生
提供服務



為特殊需要考生
提供服務



於2019/20學年推行的優化措施

- 重整各項融合教育資助計劃，把學習支援津貼推廣至所有公營普通學校
- 於取錄較多有特殊教育需要學生的公營普通學校，提升特殊教育需要統籌主任的職級至晉升職級
- 擴展「優化校本教育心理服務」，在2023/24學年，約六成公營普通學校接受「優化服務」，其餘四成的比例提升至1:6
- 分階段在公營普通學校開設校本言語治療師職位
- 為公營普通學校提供額外資源，加強支援有特殊教育需要的非華語學生



「及早識別」與「及早支援」 銜接/深化有特殊教育需要學生的支援



不同界別的協作

甄別工具的使用

學生資料的傳遞

2014/15至2018/19學年修讀教資會資助全日制副學位及 學士學位課程有特殊教育需要的學生人數

學年	修課程度	有特殊教育需要的 學生人數	佔整體有特殊教育需要 學生人數的百分比	佔整體學生總人數 的百分比
2014/15	副學位課程	10	不適用(註)	0.3%
	學士學位課程	304	不適用(註)	0.4%
2015/16	副學位課程	9	2.4%	0.2%
	學士學位課程	339	90.9%	0.4%
2016/17	副學位課程	13	3.2%	0.4%
	學士學位課程	367	90.4%	0.4%
2017/18	副學位課程	16	3.1%	0.5%
	學士學位課程	460	90.6%	0.6%
2018/19 (臨時數字)	副學位課程	18	2.9%	0.7%
	學士學位課程	561	90.6%	0.7%

支援中學有特殊教育需要的準離校生

- 透過生涯規劃教育加強學生面對升學及就業的能力
- 轉交有特殊教育需要學生的資料至大專院校/教育機構
 - 在家長與學生的同意下，聯絡各院校 / 訓練機構的學生事務處或其他部門的專責人員，商討轉交有關學生的特殊教育需要資料的安排
 - 教育局每學年會整理本地大專院校/教育機構的聯絡資料，並上載至教育局網頁供學校及家長參考，方便資料傳遞
(https://www.edb.gov.hk/attachment/tc/edu-system/special/support/wsa/secondary/ps_contact.pdf)

如何加強有特殊教育需要學生 由中學升讀大專院校/教育機構的銜接 ？

- 轉交學生的特殊教育需要資料
- 大專院校/教育機構的導師在特殊教育方面的培訓
- 訂立以院校/機構為本的支援政策和措施
- 專業服務等



總結

推行融合教育所面對的挑戰

- 隨著社會、家長、業界等對有特殊教育需要的認識，以及有關的評估服務不斷改善，有特殊教育需要學生的人數在過去數年大幅增加
- 學校所需要提供的支援需要更有系統，教師的專業能力亦需要提升，讓他們能為有特殊教育需要學生提供更到位的支援

融合教育的持續工作

- 發展校本支援的良好措施
- 豐富教師培訓的模式和內容
- 持續檢視及更新相關指引
- 推動家校合作及跨界別協作
- 推廣共融文化

